

**Raport z audytu dostępności Architektonicznej
oraz cyfrowej w Gminnym Zakładzie
Komunalny
z siedzibą w Dąbrówce Wielkiej**

adres siedziby: ul. Kościelna 6/8, 95-100 Dąbrówka Wielka

zleceniodawca: Dyrektor Gminnego Zakładu Komunalnego z siedzibą w Dąbrówce Wielkiej

wykonawca audytu: Daniel Pietrzak - Koordynator ds. Dostępności w Gminnym Zakładzie Komunalnym z siedzibą w Dąbrówce Wielkiej

data rozpoczęcia audytu: 26.10.2023

data zakończenia audytu: 20.03.2024

data opracowania raportu: 26.10.2023-28.03.2024

korekta opracowania: 28.03.2024-28.11.2024

Spis treści

Spis treści.....	3
Informacje ogólne	9
Podstawa i zakres opracowania	11
Jak czytać raport?.....	13
Architektura.....	15
Miejsca parkingowe dla niepełnosprawnych	15
Schody	17
Pochylnie.....	17
Toalety dla osób z niepełnosprawnościami	18
Przeźród manewrowa	18
Muszla ustępowa.....	19
Umywalka	19
Lustro.....	20
Mydło, ręcznik, suszarka do rąk oraz dodatkowe wyposażenie.....	20
Włącznik światła	20
Zamek.....	20
System wzywania pomocy.....	21
Informacje wizualne	21
Oznaczenie drzwi i przegród transparentnych.....	21
Oznaczenia kierunkowe.....	21
Oznakowanie wejść do pomieszczeń	22
Procedury.....	23
Szkolenia	23
Ewakuacja	23
Siedziba Gminnego Zakładu Komunalnego	25
Informacje o obiekcie	27
Komunikacja zewnętrzna poza terenem obiektu	27
Opis stanu istniejącego.....	27
Modyfikacje konieczne dla zapewnienia poziomu dostępności	28
Komunikacja zewnętrzna na terenie obiektu	29
Opis stanu istniejącego.....	29
Modyfikacje konieczne dla zapewnienia poziomu dostępności	30

Modyfikacje sugerowane do zapewnienia wysokiego poziomu dostępności..	31
Miejsca parkingowe	32
Opis stanu istniejącego	32
Modyfikacje konieczne dla zapewnienia poziomu dostępności	32
Wejścia do budynku.....	33
Opis stanu istniejącego	33
Modyfikacje konieczne dla zapewnienia poziomu dostępności	33
Komunikacja wewnętrzna pozioma.....	34
Opis stanu istniejącego	34
Modyfikacje konieczne dla zapewnienia poziomu dostępności	35
Pomieszczenie biura obsługi klienta	36
Opis stanu istniejącego	36
Modyfikacje konieczne dla zapewnienia poziomu dostępności	37
Modyfikacje sugerowane do zapewnienia wysokiego poziomu dostępności..	37
Sekretariat i Gabinet Dyrektora (pokój nr 2 i 1).....	38
Opis stanu istniejącego	38
Dział finansowo-księgowy (pokój nr 5).....	38
Opis stanu istniejącego	38
Modyfikacje konieczne dla zapewnienia poziomu dostępności	38
Toalety	39
Opis stanu istniejącego	39
Modyfikacje konieczne dla zapewnienia poziomu dostępności	39
Oświetlenie i instalacja elektryczna	39
Opis stanu istniejącego	39
Modyfikacje konieczne dla zapewnienia poziomu dostępności	39
Obsługa petentów	40
Opis stanu istniejącego	40
Modyfikacje konieczne dla zapewnienia poziomu dostępności	40
Dokumentacja zdjęciowa.....	41
Ośrodek Zdrowia Biała.....	61
Informacje o obiekcie	63
Komunikacja zewnętrzna poza terenem obiektu	63
Opis stanu istniejącego	63
Modyfikacje konieczne dla zapewnienia poziomu dostępności	64
Komunikacja zewnętrzna na terenie obiektu	64
Opis stanu istniejącego	64
Modyfikacje konieczne dla zapewnienia poziomu dostępności	65

Modyfikacje sugerowane do zapewnienia wysokiego poziomu dostępności ..	65
Miejsca parkingowe.....	66
Opis stanu istniejącego.....	66
Modyfikacje konieczne dla zapewnienia poziomu dostępności ..	66
Pochylnie.....	67
Opis stanu istniejącego.....	67
Modyfikacje konieczne dla zapewnienia poziomu dostępności ..	67
Schody	67
Opis stanu istniejącego.....	67
Wejścia do budynku	68
Opis stanu istniejącego.....	68
Modyfikacje konieczne dla zapewnienia poziomu dostępności ..	68
Dokumentacja zdjęciowa	69
Ośrodek Zdrowia Słowik.....	77
Informacje o obiekcie	79
Komunikacja zewnętrzna poza terenem obiektu	79
Opis stanu istniejącego.....	79
Modyfikacje konieczne dla zapewnienia poziomu dostępności ..	79
Komunikacja zewnętrzna na terenie obiektu	80
Opis stanu istniejącego.....	80
Modyfikacje konieczne dla zapewnienia poziomu dostępności ..	80
Miejsca parkingowe.....	80
Opis stanu istniejącego.....	80
Modyfikacje konieczne dla zapewnienia poziomu dostępności ..	81
Schody	81
Opis stanu istniejącego.....	81
Modyfikacje konieczne dla zapewnienia poziomu dostępności ..	81
Winda dla niepełnosprawnych.....	82
Opis stanu istniejącego.....	82
Modyfikacje konieczne dla zapewnienia poziomu dostępności ..	82
Wejścia do budynku	82
Opis stanu istniejącego.....	82
Modyfikacje konieczne dla zapewnienia poziomu dostępności ..	82
Dokumentacja zdjęciowa	83
Ośrodek Zdrowia Gieczno	87
Informacje o obiekcie	89

Komunikacja zewnętrzna poza terenem obiektu	89
Opis stanu istniejącego	89
Modyfikacje konieczne dla zapewnienia poziomu dostępności	89
Komunikacja zewnętrzna na terenie obiektu	90
Opis stanu istniejącego	90
Modyfikacje konieczne dla zapewnienia poziomu dostępności	90
Miejsca parkingowe	90
Opis stanu istniejącego	90
Modyfikacje konieczne dla zapewnienia poziomu dostępności	91
Winda dla niepełnosprawnych	91
Opis stanu istniejącego	91
Modyfikacje konieczne dla zapewnienia poziomu dostępności	91
Schody	92
Opis stanu istniejącego	92
Wejścia do budynku	92
Opis stanu istniejącego	92
Dokumentacja zdjęciowa	93
Ośrodek Zdrowia Grotniki	97
Informacje o obiekcie	99
Komunikacja zewnętrzna poza terenem obiektu	99
Opis stanu istniejącego	99
Modyfikacje konieczne dla zapewnienia poziomu dostępności	99
Komunikacja zewnętrzna na terenie obiektu	100
Opis stanu istniejącego	100
Miejsca parkingowe	101
Opis stanu istniejącego	101
Modyfikacje konieczne dla zapewnienia poziomu dostępności	101
Winda dla niepełnosprawnych	101
Opis stanu istniejącego	101
Modyfikacje konieczne dla zapewnienia poziomu dostępności	102
Pochylnie	103
Opis stanu istniejącego	103
Modyfikacje konieczne dla zapewnienia poziomu dostępności	103
Schody	104
Opis stanu istniejącego	104
Wejścia do budynku	104
Opis stanu istniejącego	104

Dokumentacja zdjęciowa	105
Dostępność cyfrowa	111
Deklaracja dostępności.....	113
Status pod względem zgodności z ustawą o dostępności cyfrowej stron internetowych i aplikacji mobilnych podmiotów publicznych.....	113
Niezgodności niewyjawione w deklaracji dostępności.....	113
Modyfikacje konieczne dla zapewnienia poziomu dostępności	113
Opracowania koncepcyjne	115
Zabudowa parkingu	117
Stan aktualny	117
Koncepcja zabudowy	117
Podsumowanie.....	119
Podsumowanie	121

Informacje ogólne

Podstawa i zakres opracowania

Audytowi dostępności architektonicznej oraz cyfrowej został poddany Gminny Zakład Komunalny z siedzibą w Dąbrówce Wielkiej w skład którego wchodzi:

1. Siedziba Zakładu mieszcząca się w Dąbrówce Wielkiej, przy ul. Kościelnej 6/8
2. Plac magazynowy w miejscowości Biała
3. Stacja Uzdatniania Wody Biała
4. Stacja Uzdatniania Wody Grotniki – Rozrywkowa
5. Stacja Uzdatniania Wody Grotniki – Lipowa
6. Stacja Uzdatniania Wody Kania Góra
7. Stacja Uzdatniania Wody Kotowice
8. Stacja Uzdatniania Wody Skotniki
9. Stacja Uzdatniania Wody Ustronie
10. Hydrofornia Rosanów
11. Hydrofornia Janów
12. Hydrofornia Maciejów

Z wyżej wymienionych budynków jedynie Siedziba Zakładu jest budynkiem dostępnym dla osób niepełnosprawnych, pozostałe budynki są to obiekty produkcji wody ze ściśle ograniczonym dostępem. Jako administrator Gminny Zakład Komunalny odpowiada również za budynki pozostające własnością Urzędu Gminy Zgierz:

1. Ośrodek Zdrowia Biała – Biała ul. Kościelna 1/1A wraz z Dawnym Ośrodkiem Zdrowia
2. Ośrodek Zdrowia Słowik – Słowik, ul. Gdańska 44
3. Ośrodek Zdrowia Gieczno – Gieczno, ul. Główna 43
4. Ośrodek Zdrowia Grotniki – Grotniki, ul. Brzozowa 23

W związku z wynajmowaniem wyżej wymienionych budynków przez Gminę Zgierz niezależnym od Gminy lub Gminnego Zakładu Komunalnego podmioty lecznicze, Zakład odpowiada jedynie za tereny zewnętrzne budynku takie jak parkingi oraz wejścia do budynku, wszelka komunikacja wewnętrzna jak i przeznaczenie pomieszczeń jest w wyłącznej dyspozycji podmiotów wynajmujących powierzchnię w powyższych budynkach na podstawie umów zawartych z Gminą Zgierz.

Celem raportu jest dostarczenie informacji na temat aktualnego poziomu dostępności jednostki. Przewidywany w raporcie stan został przeanalizowany przy dołożeniu najwyższej staranności, a zawarte w nim rekomendacje obejmują zmiany możliwe do realizacji.

Ocenie podlegały przestrzenie ogólnodostępne, audyt nie obejmował pomieszczeń technicznych zakładu obejmujących stacje uzdatniania wody, hydrofornie, a także w siedzibie zakładu: warsztatu, kotłowni, hali przemysłowej.

Podstawą do wykonania raportu oraz sformułowania wytycznych dotyczących zwiększenia dostępności była wizja lokalna przeprowadzona w dniach 26.10.2023 -11.11.2023 oraz 18.03.2024-20.03.2024r

Ocenę oparto między innymi na ustawie z dnia 7 lipca 1994 r. Prawo budowlane z późniejszymi zmianami oraz Rozporządzeniu Ministra Infrastruktury z dnia 12 kwietnia 2002 r. w sprawie warunków technicznych, jakimi powinny odpowiadać budynki i ich usytuowanie z późniejszymi zmianami, a także na innych przepisach. Na potrzeby audytu przyjęto także dodatkowe kryteria wykraczające poza obowiązujące wymagania prawne.

Wprowadzenie zmian opisanych w raporcie z audytu każdorazowo należy poprzedzić uzgodnieniami czy nie kolidują one z innymi obowiązującymi przepisami między innymi:

- Ustawą prawo budowlane
- Ustawą o ochronie przeciwpożarowej
- Ustawą Kodeks pracy
- Rozporządzeniem Ministra Infrastruktury w sprawie warunków technicznych, jakimi powinny odpowiadać budynki i ich usytuowanie
- Rozporządzeniem Ministra infrastruktury w sprawie warunków technicznych, jakimi powinny odpowiadać drogi publiczne i ich usytuowanie

Wszelkie odstępstwa od obowiązujących przepisów techniczno-budowlanych wymagają zgody odpowiednich organów.

Obiekty oceniono pod kątem dostępności dla:

- osób z różnymi typami niepełnosprawności ruchu
- osób z dysfunkcjami wzroku oraz słuchu
- osób z innymi niepełnosprawnościami
- osób czasowo niepełnosprawnych
- kobiet w ciąży

- osób z wózkami dziecięcymi
- osób starszych i dzieci
- obcokrajowców

Dołączone do raportu opracowanie rysunkowe ma charakter koncepcyjny i zostało opracowane na podstawie dostępnych źródeł. Przed przystąpieniem do jakichkolwiek prac należy dokonać dokładnej inwentaryzacji poszczególnych miejsc oraz szczegółowych analiz sprawdzających możliwość wprowadzenia zaproponowanych zmian.

Jak czytać raport?

Dla każdego z ocenianych elementów przedstawiono krótką ocenę stanu istniejącego.

W raporcie zastosowano grafiki wskazujące jaką grupę osób może dotyczyć opisywany fragment raportu. Jeżeli dana kategoria tego wymagała opisano modyfikacje z podziałem na te konieczne do zapewnienia podstawowego poziomu dostępności oraz modyfikację sugerowane do zapewnienia wysokiego poziomu dostępności.

Pierwsza grupa modyfikacji dotyczy elementów istotnych z punktu widzenia dostępności części obiektu dla osób z różnymi niepełnosprawnościami, bez których korzystanie z danej funkcji obiektu może być utrudnione, niemożliwe lub może stwarzać niebezpieczeństwo.

Druga grupa dotyczy elementów, które wykraczają przyjęte standardy, a jednocześnie zwiększają dostępność obiektu, lub których znaczenie dla dostępności jest drugorzędne.

Używane w raporcie grafiki:



Osoby z niepełnosprawnością ruchu.

Dotyczy osób poruszających się na wózkach, osób korzystających z kul, lasek i innych pomocy ortopedycznych, osób mających problemy z poruszaniem się, wstawaniem i siadaniem, długim staniem, osoby z niepełnosprawnościami manualnymi.

Na potrzeby raportu przyjmowane są wartości uniwersalne, zapewniające możliwość skorzystania z danego elementu przez możliwie szeroką grupę użytkowników.



Osoby z dysfunkcjami słuchu

Do grupy należy zaliczyć osoby głuche, a także w znaczny sposób różniące się od nich pod względem sposobu komunikacji osoby słabosłyszące. Osoby głuche komunikują się (zazwyczaj) za pomocą języka migowego. Mogą również pozyskiwać informacje z napisów, czy czytania z ruchu ust. Osoby słabosłyszące oraz głuche z implantami ślimakowymi komunikują się werbalnie, jednak problem stanowi pozyskanie informacji drogą słuchową, w związku z czym konieczne jest zapewnienie systemu wspomaganie słuchu, pozyskania informacji poprzez tekst, czy wspomaganie się czytaniem z ruchu warg. Najwięcej korzyści obu grupom zapewni stosowanie napisów w sytuacjach, w których jest możliwe. Jednak w niektórych sytuacjach, ze względu na mniejszą możliwość rozumienia informacji tekstowej przez osoby głuche, korzystne jest również korzystanie z tłumacza języka migowego.



Osoby z dysfunkcją wzroku.

Dotyczy osób niewidomych oraz osób z poważnymi wadami wzroku, takimi jak znaczna utrata ostrości widzenia, ograniczeniami pola widzenia, trudności w adaptacji do zmiennych warunków oświetlenia, brakiem postrzegania kolorów, zmniejszoną wrażliwością na kontrast.

Najważniejsze dla tej grupy użytkowników będzie zapewnienie możliwości bezpiecznego poruszania się w przestrzeni budynku do informacji alternatywnej względem komunikatów prezentowanych w formie wizualnej (np. w formie dźwiękowej, dotykowej). Znaczenie będzie również mieć zastosowanie odpowiednio powiększonych i opracowanych tekstów dla osób niedowidzących.



Inne osoby.

Do tej grupy zaliczono osoby z innymi, niewymienionymi powyżej niepełnosprawnościami między innymi niepełnosprawnościami umysłowymi, ale także osoby czasowo niepełnosprawne oraz inne, dla których poruszanie się lub zrozumienie informacji i komunikowanie się może stanowić problem, takimi jak między innymi dzieci, osoby starsze, kobiety w ciąży, rodzice z dziećmi, osoby obciążone ciężkim bagażem czy też osoby nieznające języka polskiego.

Przedstawione w tym rozdziale informacje mają charakter ogólnych informacji. Celem tego rozdziału jest przybliżenie wymogów, jakie muszą spełnić jednostki, by zapewnić dostępność architektoniczną nieruchomości im podległym.

Miejsca parkingowe dla niepełnosprawnych

Zgodnie z Ustawą o drogach publicznych organ właściwy do zarządzania ruchem na drogach publicznych, strefach zamieszkania i strefach ruchu wyznacza stanowiska postojowe przeznaczone dla uprawnionych osób niepełnosprawnych w liczbie nie mniejszej niż:

- 1 stanowisko dla od 6 do 15 stanowisk
- 2 stanowiska dla od 16 do 40 stanowisk
- 3 stanowiska dla od 41 do 100 stanowisk
- 4% ogólnej liczby stano gdy stanowisk jest więcej niż 100

W innych przypadkach stosuje się przepisy zgodne z miejscowymi planami zagospodarowania terenu.

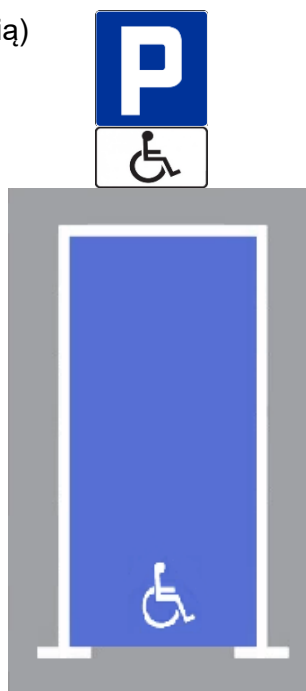
Wymiary miejsc parkingowych powinny wynosić:

- w przypadku parkowania równoległego do jezdni
 - długość 600 cm na 360 cm szerokości, przy czym możliwe jest zwężenie miejsca parkingowego do 230 cm przy zapewnieniu możliwości korzystania z przylegającego do miejsca parkingowego ciągu pieszo-jezdnego. Należy wtedy zwrócić uwagę by osoba poruszająca się na wózku inwalidzkim była w stanie swobodnie wysiąść na chodnik.
- W przypadku parkowania ukośnego lub prostopadłego do jezdni
 - długość 500 cm na 360 cm szerokości

Miejsce parkingowe dla osób niepełnosprawnych powinno znajdować się w całości na chodniku lub jezdni, wyjątkiem jest sytuacja gdy chodnik i jezdnia znajdują się na jednej wysokości. Z miejsca parkingowego należy zapewnić bezpośredni dostęp do chodnika, poprzez likwidację krawężnika lub zapewnienie rampy krawężnikowej o nachyleniu nie większym niż 15% (przy zalecanym 5% nachyleniu) oraz szerokości minimum 90 cm (zalecana cała szerokość miejsca parkingowego). Rampa powinna być usadowiona w miejscu, w którym zastawienie jej samochodem będzie utrudnione, bądź niemożliwe.

Miejsca parkingowe dla niepełnosprawnych powinny być oznakowane zarówno znakami pionowymi (znaki na słupach czy na ścianach/płotach) jak i znakami poziomymi (namalowane na jezdni czy chodniku). Zgodnie z przepisami stosuje się dwa zestawy oznakowań:

1. Znak poziomy P-18 (linie wyznaczające miejsce postojowe) namalowany na nawierzchni barwy niebieskiej uzupełniony symbolem P-24 (symbol osoby z niepełnosprawnością) oraz znak pionowy D-18 (znak "P") z tabliczką T-29 (symbol osoby z niepełnosprawnością)



2. Znak poziomy P-20 (tak zwana koperta) namalowany na nawierzchni barwy niebieskiej uzupełniony symbolem P-24 (symbol osoby z niepełnosprawnością) oraz znak pionowy D-18a (znak "P" z kopertą) z tabliczką T-29 (symbol osoby z niepełnosprawnością)



Schody

W budynkach użyteczności publicznej wszystkie schody zarówno wewnętrzne jak i zewnętrzne służące do pokonania wysokości przekraczającej 50 cm powinny:

- posiadać zamontowane poręcze po obu stronach biegu schodów
- posiadać zamontowane dodatkowe poręcze pośrednie przy szerokości schodów przekraczających 4 m.
- przy schodach zewnętrznych poręcze powinny być przedłużone o 30 cm poza bieg schodów
- zakończenie poręczy w sposób bezpieczny, bez ostrych elementów
- odległość poręczy od ściany powinna wynosić minimum 5 cm
- poręcze powinny być prowadzone w sposób ciągły, bez przerw nawet na spocznikach
- górna krawędź poręczy powinna znajdować się na wysokości minimum 1,1 m.
- Maksymalny prześwit otworów lub wypełnienia balustrady schodów powinien wynosić nie więcej niż 12 cm
- Krawędzie stopni powinny wyróżniać się kolorem silnie kontrastującym z kolorem posadzki, kontrastujący pas powinien znajdować się na całej szerokości stopnia i być nie węższy niż 5 cm

Pochylnie

Pochylnie przeznaczone dla ruchu osób poruszających się na wózkach inwalidzkich powinny mieć:

- Szerokość płaszczyzny ruchu nie mniej niż 1,20 m
- nachylenie zgodne z tabelą:

Różnica wysokości	maksymalne nachylenie wewnątrz lub po zadaszeniu	maksymalne nachylenie na zewnątrz
do 15 cm	15%	15%
od 15 cm do 50 cm	10%	8%
powyżej 50 cm	8%	6%

- Długość pojedynczego biegu pochylni nie może być dłuższa niż 9 m
 - w przypadku konieczności poprowadzenia pochylni na dłuższą odległość, należy zastosować spoczniki i długości nie mniejszej niż 1,4 m dzielące pochylnie na odcinki nie dłuższe niż 9 m
- Szerokość płaszczyzny ruchu powinna wynosić 20 cm
- Należy stosować obustronne poręcze umieszczone na wysokości 0,75 m oraz 0,9 m od płaszczyzny ruchu, minimum 5 cm od ścian lub przeszkód
 - w przypadku pochylni zewnętrznych poręcze powinny być przedłużone o 30 cm poza bieg pochylni
 - odległość między poręczami po obu pochylni ruchu powinna wynosić od 1 m do 1,1 m
- Od strony otwartej pochylnia powinna posiadać krawężnik nie mniejszy niż 7 cm.
- Przestrzeń manewrową nie mniejszą niż 1,5 m na 1,5 m za oraz przed pochylnią, poza polem otwierania drzwi.

Toalety dla osób z niepełnosprawnościami

Przestrzeń manewrowa

W toalecie należy zapewnić przestrzeń co najmniej 1,5 m na 1,5 m. W przypadku dostosowywania istniejących budynków, ale tylko w wyjątkowych sytuacjach i po uzyskaniu zgody na odstępstwo od obowiązujących przepisów przestrzeń może mieć 1,4 m na 1,4 m. Wszystkie elementy wyposażenia w toalecie muszą być zamontowane w taki sposób, by możliwy był swobodny dojazd do muszli ustępowej oraz do umywalki, przy zachowaniu minimum 90 cm szerokości przejazdu. Przestrzeń przy muszli ustępowej musi być zorganizowany w taki sposób, by umożliwić transfer z wózka na muszlę przynajmniej na jeden z poniższych sposobów:

- transfer boczny
 - należy zapewnić wolną przestrzeń o szerokości nie mniej niż 90 cm obok muszli umożliwiającą postawienie wózka obok muszli i przesiadanie się w bok
- transfer diagonalny
 - należy zapewnić wolną przestrzeń po skosie w stosunku do muszli, wymiary zależą od konfiguracji toalety, ale muszą umożliwić swobodne przesiadanie się

Nie dopuszcza się stosowania transferu przedniego jako jedyne go sposobu użytkowania z ustępu, gdyż w takim wypadku z muszli będą mogły korzystać tylko osoby o dużej sprawności fizycznej kończyn górnych.

Zaleca się organizowanie toalety dla niepełnosprawnych w taki sposób, by możliwy był transfer zarówno boczny jak i diagonalny, a gdy warunki na to pozwalają zarówno z lewej jak i z prawej strony muszli.

Muszla ustępowa

Muszla powinna być oznaczona przez producenta jako nadająca się dla osób z niepełnosprawnościami. Górna krawędź deski powinna znajdować się na wysokości 45 cm, a oś muszli nie może znajdować się bliżej niż 45 cm od ściany.

Z obu stron muszli powinny znajdować się poręczne w odległości 40 cm od osi muszli, górna krawędź poręczy musi znajdować się na wysokości od 70 cm do 85 cm. Poręcze przymocowane do ściany powinny znajdować się w odległości od 15 cm od 20 cm od ściany za muszlą oraz mieć minimum 0,8 m długości. Poręcze zewnętrzne powinny posiadać możliwość składania i być długości co najmniej równej z przednią krawędzią muszli ustępowej.

Poręcze muszą być zamontowane w taki sposób, by były w stanie utrzymać dynamiczne obciążenia osoby niepełnosprawnej.

W przypadku ścian o lekkiej konstrukcji należy stosować odpowiednie stelaże podtynkowe wzmacniające konstrukcję, zarówno dla poręczy jak i dla muszli klozetowej. Papier toaletowy powinien być zamontowany w zasięgu ręki osoby siedzącej na muszli, z zastrzeżeniem, że osoba siedząca na muszli nie może sięgać do tyłu.

Umywalka

Umywalka powinna być oznaczona jako przeznaczona dla niepełnosprawnych.

Umywalka powinna być zamontowana tak, by górna krawędź umywalki znajdowała się na wysokości od 80 cm do 85 cm, a pod umywalką było nie mniej niż 70 cm wolnej przestrzeni. Syfon powinien być podtynkowy.

Zabrania się montowania pod umywalką jakiegokolwiek zabudowy czy pozostawiania innych elementów wyposażenia.

Bateria umywalki powinna mieć dźwignie o długości umożliwiającej użytkowanie przez osoby z niepełnosprawnościami manualnymi lub być uruchamiana za pomocą fotokomórki.

Obok umywalki powinny znajdować się poręcze w odległości 40 cm od osi umywalki, ale nie bliżej jak 5 cm pomiędzy umywalką a poręczą. Górna krawędź poręczy powinna znajdować się na wysokości górnej krawędzi umywalki, a przednia krawędź poręczy powinna równać się przedniej krawędzi umywalki.

Poręcze muszą być zamontowane w taki sposób by były w stanie utrzymać dynamiczne obciążenia osoby niepełnosprawnej. W przypadku ścian o lekkiej konstrukcji należy stosować odpowiednie stelaże podtynkowe wzmacniające konstrukcję, zarówno dla poręczy jak i dla muszli umywalki.

Lustro

Dopuszcza się montaż lustra w taki sposób by jego dolna krawędź znajdowała się nie wyżej niż 1 m od poziomu gruntu oraz by górna krawędź lustra była na wysokości minimum 1,9 m. Dopuszcza się również możliwość montażu lustra o regulacji nachylenia w osi poziomej z rączką znajdującą się nie wyżej jak 1 m od poziomu gruntu.

Mydło, ręcznik, suszarka do rąk oraz dodatkowe wyposażenie

Mydło oraz ręczniki lub suszarkę do rąk należy umieścić jak najbliżej umywalki.

Niedopuszczalne jest, żeby osoba poruszająca się na wózku inwalidzkim musiała manewrować wózkiem w celu osuszenia rąk. Podajnik papieru lub suszarka powinna znajdować się na wysokości od 90 cm do 1 m od poziomu gruntu.

W toaletach zalecane jest stosowanie podtynkowych koszy na śmieci, tak by nie kolidowały z przestrzeniami manewrowymi i komunikacyjnymi. Zaleca się również zapewnienie haczyka na odzienie wierzchnie. Haczyk powinien znajdować się na wysokości około 1 m nad ziemią.

Włącznik światła

Włączniki światła powinien znajdować się na wysokości od 80 cm do 120 cm, przy czym zaleca się, by włącznik nie znajdował się wyżej niż 1 m lub by światła uruchamiały się przy pomocy fotokomórki.

Zamek

Zamek w drzwiach powinien być dostosowany do użytkowania przez osoby z niepełnosprawnościami manualnymi. Powinien być łatwy w obsłudze. Korzystne jest stosowanie zamków wyposażonych w dźwignię lub specjalnych klamek samozatraskowych, które zamykają się automatycznie po zamknięciu drzwi, a umożliwiające ich bezproblemowe otwarcie po naciśnięciu klamki.

System wzywania pomocy

Nie jest to wymagane, aczkolwiek dobrą praktyką jest zastosowanie w toalecie systemów umożliwiających wezwanie pomocy. Uruchomienie takiego systemu powinno być możliwe z pozycji leżącej, siedzącej oraz stojącej. System powinien przekazywać wezwanie pomocy bezpośrednio do osoby wyznaczonej do pomocy oraz posiadać sygnał wyświetlany na zewnątrz toalety. Dobrą praktyką jest, by system posiadał powiadomienie osoby wzywającej pomocy o przyjęciu zgłoszenia, a także możliwość dezaktywacji systemu jedynie z wnętrza toalety. Przyciski uruchamiające system wezwania pomocy powinny być czytelnie oznaczone (zaleca się piktogram)

Informacje wizualne

Oznaczenie drzwi i przegród transparentnych

Jako drzwi i przegrody transparentne należy traktować takie, których powierzchnia w ponad 75% jest przezroczysta. Zaleca się, by takie przeszkody oznakować dwoma kontrastowymi pasami o szerokości minimum 10 cm i umieścić pierwszy z nich na wysokości od 85 cm do 105 cm oraz drugi na wysokości od 150 cm do 200 cm.

Oznaczenia powinny mieć kolor żółty. Dopuszcza się, by pasy zawierały logotyp lub inne oznaczenia pod warunkiem zapewnienia kontrastowości.

Oznaczenia kierunkowe

Oznaczenia kierunkowe powinny znajdować się w miejscach, gdzie możliwa jest zmiana kierunku ruchu i powinno podjąć się decyzję o dalszej drodze przemieszczania się. Informacje powinny kierować do najważniejszych miejsc takich jak na przykład toalety, kasy, wejście do poszczególnych pokoi, sal czy gabinetów. Informacje powinny być prezentowane w formie piktogramów. Zaleca się stosowanie piktogramów jak najbardziej zgodnych z normą ISO 7001. Dopuszcza się stosowanie tekstu jako uzupełnienie grafiki lub gdy nie ma możliwości przedstawienia informacji w formie piktogramu. Informacja tekstowa powinna być zaprezentowana w języku polskim oraz co najmniej angielskim.

Oznaczenia powinny być wysoko kontrastowe na przykład czarne symbole na białym tle czy też białe symbole na czarnym tle.

Minimalna wielkość piktogramów zależna jest od odległości, z jakiej powinna być czytelna informacja. Stosunek ten oblicza się według wzoru:

$$H_z = L \times 0,01$$

gdzie:

H_z - wysokość piktogramu

L – odległość od znaku

W przypadku osób słabowidzących powinno zastosować się przelicznik $H_z = L \times 0,09$ jednakże w efekcie tego znaki byłyby olbrzymie w związku z tym należy pogodzić się z faktem, iż osoby słabowidzące będą mogły odczytać piktogram z odległości mniejszej niż założona. Minimalny rozmiar piktogramu nie może być jednak mniejszy niż 10 cm.

Minimalna wielkość tekstu oblicza się na podstawie wzoru:

$$H_t = L \times 0,004$$

gdzie:

H_t – wysokość tekstu

L – odległość od znaku

W przypadku napisów sytuacja jest analogiczna do piktogramów, należy pogodzić się z faktem, iż osoby słabowidzące będą mogły odczytać treść z odległości mniejszej niż założona. Minimalny rozmiar tekstu nie może być jednak mniejszy niż 4 cm oraz należy korzystać z czcionek bez szeryfowych i przy wykorzystaniu dużych i małych liter.

Niedopuszczalne jest wykorzystywanie jedynie dużych liter.

Znaki kierunkowe powinny poza piktogramem oraz ewentualnym tekstem zawierać strzałkę kierunkową wskazującą odpowiedni kierunek. Na jednym znak nie powinno znajdować się więcej niż 5 piktogramów łącznie ze strzałką kierunkową.

Zabrania się stosowania informacji kierunkowych w połączeniu z reklamą.

Oznaczenia powinny być równomiernie oświetlone.

Oznakowanie wejść do pomieszczeń

Oznakowanie powinno zawierać co najmniej numer pomieszczenia oraz jego funkcja (np. Nazwa działu), tekst powinien być napisany czcionką o wysokości minimum 1 cm, przy czym zaleca się, by numer pokoju był napisany czcionką większą. Napisy powinny wyraźnie kontrastować z tłem. Należy stosować czcionkę bez szeryfową, wyrównaną do lewej strony, z wykorzystaniem dużych i małych liter. Niedopuszczalne jest wykorzystywanie jedynie dużych liter. Toalety powinny być oznaczone symbolem kobiety i mężczyzny. Nie dopuszcza się stosowania oznaczeń w postaci kółka i trójkąta.

Procedury

Szkolenia

Pracownicy mający kontakt z klientem powinni przechodzić szkolenia z zakresu obsługi osób z niepełnosprawnościami.

Ewakuacja

W przypadku pożaru wszelkie elektryczne ułatwienia dostępu przestaną działać, w związku z czym osoby niepełnosprawne mogą wymagać pomocy w ewakuacji z budynków.

Osoby na wózkach należy ewakuować wyłącznie schodami z pominięciem platform dźwigowych. W przypadku osób poruszających się na wózkach elektrycznych, ze względu na dużą wagę tych urządzeń, zaleca się pozostawienie wózka w możliwie bezpiecznym i nieutrudniającym ewakuacji miejscu i wyniesienie osoby niepełnosprawnej. Podczas ewakuacji takiej osoby ze względu na możliwość występowania znacznie niepełnosprawności u takich osób należy upewnić się, czy nie zrobimy takiej osoby krzywdy oraz zapewnić jej odpowiednią opiekę po ewakuacji. Przenoszenie takiej osoby wraz z wózkiem elektrycznym może być niebezpieczne dla zdrowia zarówno dla pracowników jak i osoby niepełnosprawnej. Pozostałe osoby można ewakuować razem z wózkiem inwalidzkim, pod warunkiem że sytuacja na to pozwala, a ewakuacja z wózkiem nie stworzy zagrożenia dla pozostałych osób. W przeciwnym razie wózek należy pozostawić w możliwie bezpiecznym i nieutrudniającym ewakuacji miejscu i wynieść osobę niepełnosprawną.

Również należy upewnić się, czy taka ewakuacja nie pogorszy stanu osoby niepełnosprawnej i po ewakuacji należy zapewnić jej odpowiednią pomoc.

Zaleca się wyznaczenie i odpowiednie przeszkolenie pracowników będących odpowiedzialnych za ewakuację osób poruszających się na wózkach inwalidzkich, tak by opanowali techniki bezpiecznego sprowadzania takich osób na wózkach inwalidzkich po schodach oraz zaznajomią się z budową wózka, tak by wiedzieć za które elementy można, a za które elementy nie wolno łąpać.

Siedziba Gminnego Zakładu Komunalnego

Informacje o obiekcie

Siedziba Gminnego Zakładu Komunalnego zlokalizowana jest w Dąbrówce Wielkiej, niedaleko Zgierza, przy ulicy Kościelnej 6/8. Ulica Kościelna to droga prostopadła do trasy Zgierz-Kutno, położona przy drodze wojewódzkiej nr 702, znanej również jako ulica Dąbrowska. Stanowi ona połączenie z ulicą Główną w Dąbrówce Wielkiej. Kompleks budynków Gminnego Zakładu Komunalnego obejmuje przestrzeń biurową, hale przemysłowe, warsztat oraz pomieszczenia socjalne przeznaczone dla pracowników. W siedzibie jednostki można załatwić różnorodne sprawy, które wchodzą w zakres jej kompetencji.

Komunikacja zewnętrzna poza terenem obiektu

Opis stanu istniejącego

Dojazd do Gminnego Zakładu Komunalnego jest możliwy różnymi środkami transportu: samochodem, pieszo, a także przy użyciu komunikacji gminnej. Należy jednak zauważyć, że ulice Kościelna (Fotografia 1), Dąbrowska oraz Barbary Kaczmarek (Fotografia 2) nie posiadają chodników. Na ul. Dąbrowskiej piesi poruszają się poboczem, podczas gdy na ul. Kościelnej i Barbary Kaczmarek muszą korzystać z krawędzi jezdni, co wiąże się z brakiem odpowiedniej infrastruktury dla pieszych. Jedynie ul. Główna (Fotografia 3) oferuje chodniki po obu stronach, jego szerokość wynosi 115 cm po jednej i 125 cm po drugiej stronie jezdni, choć ich użyteczność jest ograniczona przez obecność przeszkód takich jak słupy, hydranty oraz znaki, a także przez roślinność, która miejscami redukuje dostępną szerokość do 60 cm. W szczególności na skrzyżowaniu z ul. Kościelną, gdzie znajduje się przejście dla pieszych (Fotografia 4), szerokość chodnika spada do 90 cm. W tym miejscu znajdują się również ubytki asfaltu w jezdni na wysokości zjazdów z chodników.

Drogi dojazdowe do zakładu są utwardzone mieszanką bitumiczną, z wyjątkiem ul. Barbary Kaczmarek. Ta ostatnia, będąca ślepą uliczką przy zakładzie, wyłożona jest płytami betonowymi. Niestety, nierówno ułożone płyty powodują nierówności i ubytki, co może stanowić dodatkową trudność w dostępie.

W okolicy zakładu znajdują się dwa przystanki komunikacji gminnej: jeden na ul. Głównej przy numerze 49 (Fotografia 5) oraz drugi na ul. Dąbrowskiej, przy skrzyżowaniu z ul. Kościelną. Autobusy kursujące na trasach Dąbrówka-Zgierz-Dąbrówka i Zgierz-Brachowice-Zgierz zatrzymują się na tych przystankach. Zarówno przystanki jak i pojazdy nie są dostosowane do potrzeb osób z ograniczeniami ruchowymi, głównie z powodu wysokich i wąskich stopni wejściowych.

Przystanek na ul. Głównej usytuowany jest około 300 metrów od wejścia do zakładu i dostęp od niego do Zakładu wymaga pokonania wzniesienia na odcinku ul. Kościelnej. Podobnie jest z przystankiem na ul. Dąbrowskiej, położonym około 380 metrów od zakładu, z tym że nachylenie terenu jest nieco łagodniejsze. Niestety, dostęp do tego przystanku wiąże się z koniecznością przejścia przez ruchliwą ul. Dąbrowską, gdzie brak jest bezpiecznego przejścia dla pieszych.

W pobliżu zakładu brak jest publicznych miejsc parkingowych. Choć w okolicy znajdują się prywatne parkingi, jak pod kościołem na ul. Kościelnej czy parking firmy Bioveri, to na terenie samego zakładu przewidziano miejsca parkingowe dla petentów, co stanowi dodatkową wartość dla odwiedzających.

Modyfikacje konieczne dla zapewnienia poziomu dostępności

Przebudowa dróg w okolicy obejmująca budowę chodników o szerokości co najmniej 2 metrów z zastrzeżeniem, że w przypadku występowania przeszkód szerokość chodnika nie może być mniejsza niż 1,25 metra. Budowany chodnik powinien posiadać łagodne zjazdy w bramach, a także w miejscach wytyczenia przejść dla pieszych. Z uwagi na ograniczenia przestrzenne i świadomość, że rozbudowa chodników do wymaganej szerokości 2 metrów może być niepraktyczna lub niemożliwa w niektórych częściach okolicy, zaleca się przeprowadzenie szczegółowej oceny możliwości technicznych i finansowych w celu poprawy bezpieczeństwa i dostępności dla pieszych, w tym osób z niepełnosprawnościami.

Organy odpowiedzialne za modyfikację:

Zarządcy okolicznych dróg:

- ul. Kościelna – Urząd Gminy Zgierz
- ul. Barbary Kaczmarek – Urząd Gminy Zgierz
- ul. Dąbrowska – Marszałek Województwa

Modyfikacja istotna dla:



Zaleca się dokonanie niezbędnych prac remontowych na ul. Barbary Kaczmarek, które obejmowałyby wyrównanie istniejących płyt drogowych oraz uzupełnienie wszelkich ubytków, by zapewnić ciągłość i bezpieczeństwo nawierzchni. Biorąc pod uwagę potrzeby osób niepełnosprawnych, rekomenduje się rozważenie przebudowy nawierzchni przy użyciu mieszanki bitumicznej lub kostki brukowej, co znacząco poprawiłoby dostępność i komfort poruszania się po tej ulicy. Wybór odpowiedniego materiału powinien być uzależniony

od analizy lokalnych warunków oraz preferencji użytkowników, z naciskiem na zapewnienie maksymalnej płynności ruchu pieszych, w tym osób korzystających z wózków inwalidzkich i innych pomocy ruchowych.

Organy odpowiedzialne za modyfikację:

Zarządca drogi:

- Urząd Gminy Zgierz

Modyfikacja istotna dla:



Rekomenduje się kompleksową przebudowę chodnika wzdłuż ul. Głównej, która zakłada poszerzenie go do minimum 2 metrów, zapewniając jednocześnie, że nawet w obecności nieuniknionych przeszkód jego szerokość nie spadnie poniżej 1,25 metra. Projekt powinien uwzględnić konstrukcję łagodnych zjazdów ułatwiających dostęp do jezdni oraz opracowanie bezpiecznego przejścia dla pieszych na skrzyżowaniu z ul. Kościelną. Zaleca się także usunięcie lub przeniesienie wszelkich elementów (takich jak słupy, znaki drogowe, hydranty), które mogą stanowić przeszkody w swobodnym korzystaniu z chodnika, co przyczyni się do poprawy dostępności i bezpieczeństwa wszystkich użytkowników, w szczególności osób z ograniczoną mobilnością.

Organy odpowiedzialne za modyfikację:

- Starostwo Powiatowe w Zgierzu

Modyfikacja istotna dla:



Komunikacja zewnętrzna na terenie obiektu

Opis stanu istniejącego

Dostęp na teren zakładu zapewniony jest przez dwie bramy i furtkę. Pierwsza brama, zlokalizowana przy ul. Kościelnej (Fotografia 7), ma szerokość 6,5 metra i służy głównie jako wjazd dla pojazdów zakładowych. Może być ona czasami zamknięta lub zablokowana przez pojazdy, co może utrudniać wjazd na teren zakładu. Wejście to charakteryzuje się nachyleniem 8% na długości 4 metrów, rozciągającym się od jezdni do bramy. W przypadku

braku przeszkód dopuszcza się możliwość wjazdu dla klientów tą bramą.

Główna brama zakładu, znajdująca się na skrzyżowaniu ul. Kościelnej i ul. Barbary Kaczmarek (Fotografia 6), ma szerokość 5 metrów. Posiada ona nachylenie około 13%, które opada w kierunku centralnej części placu na odcinku około 15-20 metrów, prowadząc bezpośrednio do parkingu.

Dodatkowo od strony ul. Barbary Kaczmarek, znajduje się furtka (Fotografia 8) o szerokości 98 cm, przed którą rozciąga się chodnik o szerokości 102 cm i długości 150 cm, zaczynający się od krawężnika o wysokości 4 cm. Chodnik ten zawiera dwa stopnie o wysokościach odpowiednio 5 cm i 8 cm. Furtka otwiera się do wnętrza terenu, co wymaga obejścia powstałej przeszkody, jednak dzięki poszerzeniu chodnika w tym miejscu, przejście nie jest zwężone.

Tuż za furtką, na terenie zielonym, umieszczono słup z niebieskim znakiem wskazującym kierunek do biura (Fotografia 9), a bezpośrednio przy furtce rozpoczyna się chodnik z kostki brukowej o szerokości 1,25 m, który prowadzi do wejścia do części biurowej dostępnej dla klientów. Przy narożniku budynku znajduje się rura spustowa, przez co chodnik zwęża się do 95 cm (Fotografia 10).

Zarówno bramy jak i furtka są dostępne dla ruchu pojazdów i pieszych. Teren zakładu utwardzony jest w różny sposób: wzdłuż płotów znajduje się mieszanka utwardzonej ziemi i tłucznia, centrum placu oraz wjazdy pokryte są starą, popękaną masą bitumiczną, podobnie jak trasy, które są najczęściej pokonywane przez klientów.

Modyfikacje konieczne dla zapewnienia poziomego dostępu

W związku z potrzebą zapewnienia lepszego dostępu do furki zaleca się rekonstrukcję istniejącego chodnika poprzez usunięcie krawężnika i wszelkich stopni, co ułatwi bezproblemowe poruszanie się wszystkim użytkownikom, w tym osobom z niepełnosprawnościami. Ponadto istotne jest poszerzenie ścieżki do przynajmniej 1,20 m, aby zapewnić wystarczającą przestrzeń manewrową. Realizacja tej zmiany nabiera szczególnego znaczenia, jeśli Urząd Gminy Zgierz zdecyduje się nie prowadzić równoległych prac przy ul. Barbary Kaczmarek.

Modyfikacja istotna dla:



Zaleca się modernizację furtki, aby zapewnić jej minimum 1,20 metra szerokości w najwęższym punkcie, co zwiększy dostępność i ułatwi przejście, szczególnie dla osób korzystających z wózków inwalidzkich lub rodziców z wózkami dziecięcymi. Istotne jest również dostosowanie mechanizmu otwierania, tak aby skrzydło furtki otwierało się na prawą stronę, co usprawni ruch i zminimalizuje potencjalne przeszkody. Takie przearanżowanie nie tylko poprawi funkcjonalność przejścia, ale również zwiększy bezpieczeństwo użytkowników, ułatwiając im dostęp do terenu.

Modyfikacja istotna dla:



Rekomenduje się modyfikację systemu odwodnienia dachu poprzez przeniesienie wylotu rury spustowej na zachodnią ścianę budynku. Celem jest eliminacja przeszkód na chodniku, co zapewni płynne i bezpieczne przemieszczanie się użytkowników. W sytuacji, gdy zmiana położenia rury nie jest możliwa, sugeruje się alternatywne rozwiązanie polegające na poszerzeniu chodnika do co najmniej 1,20 metra szerokości w jego najwęższym punkcie. Takie działania mają na celu usunięcie barier architektonicznych i poprawę dostępności terenu.

Modyfikacja istotna dla:



Modyfikacje sugerowane do zapewnienia wysokiego poziomu dostępności

Zaleca się przeprowadzenie prac mających na celu trwałe utwardzenie powierzchni całego terenu parkingowego, co zwiększy jego funkcjonalność i estetykę. Dotychczasowe utwardzenie z ziemi i tłucznia powinno zostać zastąpione przez masę bitumiczną lub kostkę brukową, w zależności od oceny technicznej i preferencji estetycznych. W przypadku wyboru masy bitumicznej niezbędna będzie również naprawa wszelkich uszkodzeń istniejącej nawierzchni, aby zapewnić równomierną i bezpieczną powierzchnię.

Modyfikacja istotna dla:



Miejsca parkingowe

Opis stanu istniejącego

Na terenie Gminnego Zakładu Komunalnego przewidziano miejsca parkingowe, jednak nie zostały one odpowiednio oznaczone znakami poziomymi typu P-20 (tak zwana koperta) ani P-18 (linie wyznaczające miejsce postojowe). Na ogrodzeniu od strony ul. Barbary Kaczmarek zamontowano trzy znaki D-18 na wysokościach 118 cm, 126 cm oraz 130 cm, z dopiskiem „PARKING DLA KLIENTÓW”, co wskazuje na dedykowaną strefę postojową. Miejsca te mogą pomieścić zwyczajowo od 3 do 4 pojazdów (Fotografia 11) i charakteryzują się nachyleniem około 14%. Z kolei przy ogrodzeniu od strony ul. Kościelnej zlokalizowano około 21 miejsc parkingowych, głównie używanych przez pracowników zakładu, rozlokowanych na utwardzonej ziemi z tłuczniem (Fotografia 12). Parking dla pracowników organizowany jest w dwóch rzędach, co może powodować, że pojazdy z drugiego rzędu blokują wyjazd tym z pierwszego, jednak nie stanowi to problemu dla pracowników kończących pracę o tej samej porze. W tym obszarze brakuje oznakowania pionowego.

Dodatkowo przed oknami biura obsługi klienta, na wysokości 130 cm, umieszczono na szybie tabliczkę z piktogramem przekreślonego P i napisem „ZAKAZ PARKOWANIA” (Fotografia 13), bez dodatkowego oznakowania poziomego.

Całkowita liczba miejsc parkingowych na terenie zakładu wynosi około 24, jednakże nie wyznaczono specjalnie żadnego miejsca dla osób niepełnosprawnych.

Modyfikacje konieczne dla zapewnienia poziomu dostępności

Zaleca się dokładne wyznaczenie miejsc postojowych na parkingu, zgodnie z przepisami dotyczącymi oznakowania poziomego P-18 i pionowego D-18, przy zachowaniu minimalnych wymiarów 5 metrów długości i 2,5 metra szerokości dla każdego miejsca. Staranne planowanie rozmieszczenia miejsc parkingowych, zwłaszcza od strony południowej obiektu, umożliwi efektywne zagospodarowanie przestrzeni na 13 miejsc w pierwszej linii oraz 10 w drugiej. Dodatkowo przemyślane wykorzystanie dostępnej przestrzeni od strony zachodniej pozwoli na utworzenie 4 dodatkowych miejsc postojowych. Takie działanie nie tylko zwiększy pojemność parkingu, ale także poprawi jego funkcjonalność i dostępność, odpowiadając na potrzeby użytkowników i zapewniając zgodność z obowiązującymi normami.

Modyfikacja istotna dla:



W celu zwiększenia dostępności i komfortu użytkowników z niepełnosprawnościami, należy utworzyć co najmniej dwa miejsca parkingowe, dedykowanych tej grupie, o wymiarach przekraczających standardowe, tj. minimum 3,6 metra szerokości i 5 metrów długości każde. Idealną lokalizacją dla tych miejsc będzie płaski teren znajdujący się bezpośrednio przed oknami Biura Obsługi Klienta, gdzie obecnie umieszczona jest tabliczka z napisem „Zakaz Parkowania”. Wszystkie miejsca parkingowe dla osób niepełnosprawnych muszą być wyraźnie oznaczone, zarówno za pomocą znaków pionowych, jak i poziomych.

Modyfikacja istotna dla:



Wejścia do budynku

Opis stanu istniejącego

Wejście do budynku zlokalizowane jest od strony parkingu i zapewnione przez drzwi otwierane na zewnątrz (Fotografia 14). Po otwarciu prawego skrzydła drzwi tworzy się przejście o szerokości 96 cm, które można poszerzyć do 116 cm przez odblokowanie lewego skrzydła. Bezpośrednio przed drzwiami, na podłożu, umieszczona jest gumowa wycieraczka, która nie jest trwale przymocowana. Wejście charakteryzuje się progiem o wysokości 2 cm. Drzwi są wykonane z przezroczystego szkła i białym pasem konstrukcyjnym, znajdującym się 93 cm nad ziemią. Na drzwiach umieszczona jest tabliczka koloru niebieskiego w białej obwódce z oznaczeniem „WEJŚCIE”. Nad klamką od strony zewnętrznej znajduje się fluorescencyjna naklejka z grafiką strzałki skierowanej do osoby podchodzącej, z dodatkowym tekstem „CIĄGNAĆ”, od wewnątrz umieszczono analogiczną naklejkę z grafiką strzałki wskazującej „od siebie”, uzupełnioną tekstem „PCHAĆ”. Drzwi wyposażone są w mechanizm domykacza, który umożliwia ich zablokowanie w pozycji otwartej.

Modyfikacje konieczne dla zapewnienia poziomu dostępności

Aby zwiększyć bezpieczeństwo i widoczność przeszklonych drzwi, niezbędne jest zainstalowanie na nich pasów kontrastowych. Ta prosta, ale skuteczna modyfikacja zapewni lepszą orientację przestrzenną wszystkim użytkownikom, szczególnie osobom z ograniczeniami wzrokowymi, i zmniejszy ryzyko kolizji. Pasowanie kontrastowe na szybach powinno być wykonane w taki sposób, aby kontrastowało z otoczeniem i było wyraźnie widoczne z różnych odległości oraz pod różnymi kątami.

Modyfikacja istotna dla:



Komunikacja wewnętrzna pozioma

Opis stanu istniejącego

Po wejściu do budynku znajdujemy się w małym korytarzu. Po lewej znajdują się 2 pary drzwi (Fotografia 15), pierwsze o szerokości 90 cm prowadzą do niedostępnego dla petentów pomieszczenia socjalnego oznaczonej niebieską tabliczką z białym napisem "POMIESZCZENIE SOCJALNE" drugie o szerokości 90 cm natomiast do toalety wraz ze składzikiem środków czystości oznaczonej niebieskim napisem „WC” na białym tle oraz tabliczką przedstawiającą piktogramy kobiety i mężczyzny na białym tle.

Po prawej znajdują się przezroczyste drzwi prowadzące do biura obsługi klienta, w którym znajduje się również kasa przyjmująca wpłaty za usługi świadczone przez Gminny Zakład Komunalny (Fotografia 16). Drzwi oznaczone są dwiema niebieskimi tabliczkami z białymi napisami, pierwsza zawiera napis "KASA" druga natomiast "BIURO OBSŁUGI KLIENTA". Po prawej stronie drzwi znajduje się przezroczysty panel o szerokości 25 cm. Po otwarciu prawego skrzydła drzwi powstaje przejście szerokości 94 cm z możliwością poszerzenia go do szerokości 135 cm po odblokowaniu lewego skrzydła drzwi. Na drzwiach znajdują się kartki z informacjami związanymi ze sposobami obsługi interesantów, które nie spełniają wymogów dostępności, oraz informacja gdzie wydawane są bilety komunikacyjne.

Na wprost wejścia znajdują się przezroczyste drzwi (Fotografia 15), które otwierają się na szerokość 92 cm z możliwością poszerzenia go do szerokości 113 cm po odblokowaniu lewego skrzydła drzwi. Za nimi znajduje korytarz prowadzący do dalszej części budynku, w której wydawane są bilety miesięczne do pojazdów komunikacji gminnej oraz do pokoju dyrektora, w którym przyjmowani są umówieni wcześniej petenci. Do pozostałych pomieszczeń dostęp ograniczony jest jedynie dla pracowników. Na drzwiach znajduje się piktogram przekreślonego człowieka z dopiskiem „Nieupoważnionym wstęp i przejście wzbronione”, co może być mylące, biorąc pod uwagę, że w dalszej części budynku również obsługuje się petentów. Korytarz w tej części budynku ma szerokość 146 cm z przewężeniem u jego końca do 98 cm. W korytarzu po lewej stronie znajdują się drzwi o szerokości 90 cm prowadzące do niedostępnego dla petentów działu finansowo księgowego (pokój nr 6). Na drzwiach pokoju brak oznaczeń z numerem pomieszczenia. Za zwężeniem znajduje się dalsza część korytarza o szerokości 258 cm. Z tego korytarza można dostać się bezpośrednio do pomieszczeń:

- Drzwi po prawej o szerokości 80 cm (pokój nr 2) – sekretariat będący przedsiionkiem pokoju nr 1 – gabinet dyrektora. (Fotografia 18)
- Drzwi na wprost o szerokości 80 cm (pokój nr 3) – w którym znajdują się działy

Komunikacji i Gospodarki Komunalnej oraz Dział Drogowo Porządkowy będący pomieszczeniem niedostępnym dla petentów. (Fotografia 18)

- Drzwi mocno po lewej o szerokości 77 cm (pokój nr 5) – dział finansowo-księgowy będący miejscem, gdzie wydaje się bilety na komunikację gminną, w drzwiach znajduje się wystający próg o wysokości 3 cm oznaczony żółto-czarną taśmą ostrzegawczą. (Fotografia 19)

Pomiędzy pokojem 3 a 5 znajdują się jeszcze drzwi do pomieszczenia socjalnego, oraz starego nieczynnego, korytarza wejściowego, oba pomieszczenia są niedostępne dla petentów. Nigdzie nie ma umieszczonego planu rozmieszczenia pomieszczeń, natomiast informacje o przeznaczeniu poszczególnych pomieszczeń umieszczone są przy drzwiach na wysokości 154 cm do ziemi (Fotografia 20). Czcionka na tabliczkach jest mała i może być nieczytelna dla osób z wadami wzroku. Nie wszystkie drzwi są oznaczone numerami pokoi, a tam, gdzie takie oznaczenia istnieją, są one wykonane niewielką czcionką i w kolorystyce zlewającej się z drzwiami. (Fotografia 21).

Modyfikacje konieczne dla zapewnienia poziomu dostępności

Aby zapewnić lepszą dostępność i komfort użytkowania przestrzeni sekretariatu, kluczowe staje się poszerzenie drzwi do szerokości światła co najmniej 90 cm. Zmiana ta jest niezbędna, by umożliwić swobodne przejście osobom z niepełnosprawnościami, w tym użytkownikom wózków inwalidzkich.

Modyfikacja istotna dla:



Zaleca się modernizację drzwi do pokoju nr 5, w tym poszerzenie ich światła do co najmniej 90 cm oraz usunięcie progu, co znacząco ułatwi dostępność dla osób z ograniczoną mobilnością, w tym dla użytkowników wózków inwalidzkich. Przebudowa ta jest niezbędna, aby zapewnić zgodność z obowiązującymi standardami dostępności i zwiększyć komfort wszystkich użytkowników. Alternatywnie, rozważa się możliwość przeniesienia funkcji obsługi petentów do innego pomieszczenia, które już spełnia lub może zostać łatwiej dostosowane do spełnienia wymogów dostępności.

Modyfikacja istotna dla:



W celu ułatwienia orientacji w przestrzeni i poprawy dostępności dla wszystkich użytkowników niezbędne jest wyraźne oznakowanie każdych drzwi dużymi, kontrastowymi numerami pomieszczeń. Dodatkowo informacje zawarte na tabliczkach określające przeznaczenie każdego z pomieszczeń powinny być przedstawione przy użyciu czytelnej, bezszeryfowej czcionki o rozmiarze minimum 1 cm, wykorzystując zarówno duże, jak i małe litery. Taka standaryzacja oznakowania nie tylko zwiększy czytelność i dostępność informacji, ale także wspomogę osoby z ograniczeniami wzrokowymi w łatwiejszym poruszaniu się i identyfikacji poszczególnych pomieszczeń.

Modyfikacja istotna dla:



Konieczne jest usunięcie tabliczki z informacją o zakazie wstępu do dalszej części korytarza, co może wprowadzać w błąd i utrudniać orientację w obiekcie, zwłaszcza dla nowych użytkowników. Aby uniknąć niejasności i poprawić ogólną dostępność, rozważa się również centralizację funkcji obsługi klienta w jednym miejscu, tj. w Biurze Obsługi Klienta. Takie rozwiązanie nie tylko zwiększy komfort i efektywność obsługi, ale także przyczyni się do lepszej organizacji przestrzeni i ułatwi dostęp do niezbędnych informacji i usług.

Modyfikacja istotna dla:



Pomieszczenie biura obsługi klienta

Opis stanu istniejącego

Biuro obsługi klienta to przestronne pomieszczenie podzielone na sektor dostępny dla klientów, którego wymiary to 6 m długości i 310 cm szerokości. Bezpośrednio po prawej stronie od wejścia umieszczone są okna sięgające od podłogi do sufitu, zajmujące szerokość 33 cm, które nie są wyposażone w pasy kontrastowe. Pod oknami rozmieszczono stolik z dwoma krzesłami (Fotografia 22), gdzie stolik oferuje przestrzeń na nogi o wysokości 72 cm i szerokości 64 cm. Na ścianie za stolikiem, na wysokości od 124 do 155 cm, zawieszona jest szafka z kuwetkami zawierającymi wzory wniosków do wypełnienia (Fotografia 23), oznaczone naklejkami zastosowaniem czcionki z szeryfami. Pod szafką umieszczono roślinę, co może utrudniać bezpośrednie podejście. Po lewej stronie od wejścia znajduje się lada obsługi klientów (Fotografia 24) o długości 3 m i wysokości 111 cm, która w dalszej części, o szerokości 1,5 m, obniża się do 77 cm. Wyznaczono przy niej łącznie 3 stanowiska: dwa przy wyższej części oraz jedno przy niższej. Przy wyższej części znajduje się stanowisko Kasy oraz drugie stanowisko do obsługi klientów. Dodatkowa,

mniej sza lada o wymiarach 60 na 70 cm i zaokrąglona przy krótszym boku, znajduje się przy niższej części lada i oferuje przestrzeń na nogi o wysokości 73 cm i szerokości 57 cm. Przy niej również dostępne jest krzesło dla klientów.

Ponad ladą umieszczono szybę, oddzielającą pracowników od klientów, z przerwą o wysokości 14 cm między ladą a szybą. Na szybie znajdują się informacje zachęcające do zachowania bezpiecznego odstępu i informujące o zakresie usług, jednak jedna z nich, zapisana czcionką z szeryfami, nie spełnia kryteriów dostępności.

Przy wyższej części lada, w stanowisku Kasy, znajduje się terminal do płatności elektronicznych, długopis na łańcuszku oraz stojak z godzinami otwarcia i oznaczeniem „KASA”. Obszar ten przyjmuje płatności za różnorodne usługi, oferując możliwość płatności gotówką oraz elektronicznie, w tym kodem BLIK.

Biuro obsługi klienta skupia się na usługach związanych z wodociągami i kanalizacją, przy czym w przypadku innych zadań pracownicy odpowiedzialni za dane sprawy są wzywani do obsługi. W biurze brakuje jednak pętli indukcyjnych oraz innych urządzeń wspierających osoby z niepełnosprawnościami, co wskazuje na konieczność dalszych ulepszeń w kierunku lepszej dostępności.

Modyfikacje konieczne dla zapewnienia poziomu dostępności

Aby zwiększyć bezpieczeństwo i widoczność, niezbędne jest umieszczenie pasów kontrastowych na oknach, szczególnie w tych obszarach, gdzie istnieje ryzyko kolizji dla osób poruszających się po obiekcie. Instalacja takich pasów poprawi rozpoznawalność przeszkleń i przyczyni się do zapobiegania wypadkom.

Modyfikacja istotna dla:



Modyfikacje sugerowane do zapewnienia wysokiego poziomu dostępności

Montaż pętli indukcyjnych w kluczowych obszarach obiektu jest niezbędny, aby zapewnić dostępność i komfort komunikacji dla osób niedosłyszących. Instalacja ta pozwoli na bezpośrednie przesyłanie dźwięku do aparatów słuchowych lub implantów ślimakowych, znacząco poprawiając jakość odbioru informacji w miejscach publicznych, takich jak punkt obsługi klienta.

Modyfikacja istotna dla:



Zainstalowanie ekranu z opcją wideokonferencji umożliwiającą połączenie się z tłumaczem polskiego języka migowego stanowi kluczową inwestycję w poprawę dostępności komunikacyjnej dla osób głuchych lub niedosłyszących. Taka technologia pozwala na natychmiastowe i efektywne przekazywanie informacji, eliminując bariery w komunikacji. Alternatywnie, przeszkolenie pracowników w zakresie podstaw polskiego języka migowego znacząco zwiększyłoby samodzielność w bezpośredniej obsłudze klientów z tego środowiska.

Modyfikacja istotna dla:



Sekretariat i Gabinet Dyrektora (pokój nr 2 i 1)

Opis stanu istniejącego

Sekretariat to małe pomieszczenie o wymiarach dla petentów 200 cm na 245 cm (Fotografia 25). W pomieszczeniu tym znajdują się drzwi do gabinetu dyrektora o szerokości 90 cm i progu 1 cm. Gabinet dyrektora jest przestronnym pokojem, w którym nie stwierdzono barier architektonicznych (Fotografia 26 oraz Fotografia 27).

Dział finansowo-księgowy (pokój nr 5)

Opis stanu istniejącego

W wejściu do pomieszczenia znajduje się krzesło zwięzające prześwit drzwi do 72 cm zaraz za krzesłem znajduje się szafa, która w przestrzeni między biurkiem, a szafą pozostawia przestrzeń komunikacyjną o szerokości 107 cm (Fotografia 28). Pomieszczenie nie spełnia wymogów dostępności.

Modyfikacje konieczne dla zapewnienia poziomu dostępności

Przeniesienie funkcji obsługi petentów do innego pomieszczenia, które w pełni odpowiada wymogom dostępności, jest kluczowe dla zapewnienia równego dostępu do oferowanych usług dla wszystkich użytkowników, w tym osób z niepełnosprawnościami. Wybór nowej lokalizacji powinien opierać się na kryteriach takich jak łatwość dostępu, wystarczająca przestrzeń manewrowa, odpowiednie oznakowanie, a także dostępność pomocniczych technologii wspierających komunikację.

Modyfikacja istotna dla:



Toalety

Opis stanu istniejącego

Toaleta jest długim pomieszczeniem o rozmiarach 3,6 m na 1,06 m. Tuż za drzwiami, po prawej stronie, usytuowana jest szafa, która redukuje szerokość wejścia do 72 cm oraz szerokość korytarza do 86 cm (Fotografia 29). Za szafą umieszczona jest umywalka o wysokości 83 cm, pod którą znajduje się zabudowa (Fotografia 30). Nad umywalką zawieszono lustro, którego dolna krawędź znajduje się na wysokości 142 cm, a górna na wysokości 192 cm.

Na końcu pomieszczenia zlokalizowana jest muszla ustępowa umiejscowiona frontem do drzwi wejściowych. Przestrzeń po obu stronach toalety wynosi odpowiednio 37 cm i 41 cm. Na lewej ścianie obok toalety znajduje się zabudowany uchwyt na papier toaletowy. Nie zainstalowano jednak uchwytów wspomagających dla osób z niepełnosprawnościami, co wskazuje, że wymiary i wyposażenie toalety nie odpowiadają standardom dostępności dla osób z ograniczeniami ruchowymi.

Modyfikacje konieczne dla zapewnienia poziomu dostępności

Całkowita przebudowa toalety, mająca na celu nie tylko powiększenie jej powierzchni, ale również wyposażenie w dodatkowe elementy takie jak uchwyty wspomagające. Takie działanie zapewni większą funkcjonalność i samodzielność użytkownikom, ułatwiając im codzienne czynności. Modernizacja powinna także obejmować zapewnienie odpowiedniego dostępu, odpowiedniej szerokości drzwi oraz dostosowanie pozostałego wyposażenia, by całość przestrzeni była w pełni dostępna i bezpieczna.

Modyfikacja istotna dla:



Oświetlenie i instalacja elektryczna

Opis stanu istniejącego

Jedynym dostępnym do użytku włącznikiem światła to włącznik w toalecie umiejscowiony na wysokości 141 cm.

Modyfikacje konieczne dla zapewnienia poziomu dostępności

Zamontowanie włączników światła na wysokości od 80 cm do 120 cm jest istotnym

elementem dostosowania przestrzeni do potrzeb osób z różnymi rodzajami niepełnosprawności, w tym osób na wózkach inwalidzkich. Takie rozmieszczenie włączników gwarantuje łatwy dostęp do nich dla wszystkich użytkowników, niezależnie od ich wzrostu czy ograniczeń ruchowych.

Modyfikacja istotna dla:



Obsługa petentów

Opis stanu istniejącego

Główna obsługa petentów odbywa się w pomieszczeniu Biura Obsługi Klienta, natomiast dodatkowe usługi odbywają się w niedostępnych architektonicznie pomieszczeniach, utrudniających załatwienie sprawy głównie przez osoby poruszające się na wózkach, gdyż otwory drzwiowe są zbyt wąskie, by swobodnie przez nie przejechać, w związku z czym niemożliwy jest odbiór biletów bezpośrednio w pokoju do tego przeznaczonym czy też wjazd do gabinetu Dyrektora, poprzez zbyt wąskie drzwi sekretariatu. O ile bilety mogą zostać wydane poza pokojem, tak spotkanie sam na sam z dyrektorem jest utrudnione lub wręcz niemożliwe do przeprowadzenia w komfortowych warunkach.

Pracownicy nie mieli przeprowadzanych szkoleń z zakresu obsługi klientów ze szczególnymi potrzebami. Żaden pracownik nie posługuje się językiem migowym, ani nie ma dostępu do tłumacza języka migowego, również po uprzednim umówieniu się. Duża część pism wychodzących nie spełnia również wymogów dotyczących zachowania dostępności WCAG i to mimo informowania pracowników o konieczności spełnienia tych wymagań wraz z załączoną „ściąga” zawierającą podstawowe wytyczne WCAG.

Wnioski zarówno do pobrania przez stronę jak i dostępne na miejscu spełniają warunki dostępności.

Modyfikacje konieczne dla zapewnienia poziomu dostępności

Przeprowadzenie szkoleń dla personelu z zakresu obsługi klientów ze specjalnymi potrzebami jest kluczowe dla zapewnienia wysokiej jakości usług i dostępności dla wszystkich użytkowników. Szkolenia te powinny obejmować wiedzę na temat różnych rodzajów niepełnosprawności, sposobów komunikacji oraz dostosowania przestrzeni i usług do indywidualnych potrzeb.

Modyfikacja istotna dla:



Zawiązanie współpracy z tłumaczem języka migowego online lub zorganizowanie szkoleń dla pracowników w zakresie posługiwania się polskim językiem migowym jest niezbędne dla zapewnienia pełnej dostępności i równości w obsłudze klientów niesłyszących lub słabosłyszących.

Modyfikacja istotna dla:



Przystosowanie wszystkich pism wychodzących do kryteriów dostępności jest kluczowym działaniem zapewniającym, że komunikacja instytucji jest w pełni dostępna dla wszystkich odbiorców, w tym osób z niepełnosprawnościami. Realizacja tego celu może zostać osiągnięta poprzez przeszkolenie pracowników z zasad tworzenia dostępnych dokumentów, w tym użycie odpowiedniej czcionki, kontrastu, oraz struktury dokumentów umożliwiającej ich odczytanie przez osoby korzystające z czytników ekranu. Dodatkowo wprowadzenie procedury wymagającej akceptacji wszelkich pism przez Koordynatora ds. Dostępności przed wysłaniem zapewni, że wszystkie komunikaty spełniają ustanowione standardy dostępności.

Modyfikacja istotna dla:



Dokumentacja zdjęciowa



Fotografia 1 ul. Kościelna, na której brakuje chodników



Fotografia 2 ul. Barbary Kaczmarek, wyłożona z nierównych płyt betonowych, bez chodników



Fotografia 3 ul. Główna



Fotografia 4 Przejście dla pieszych na skrzyżowaniu ul. Głównej i ul. Kościelnej



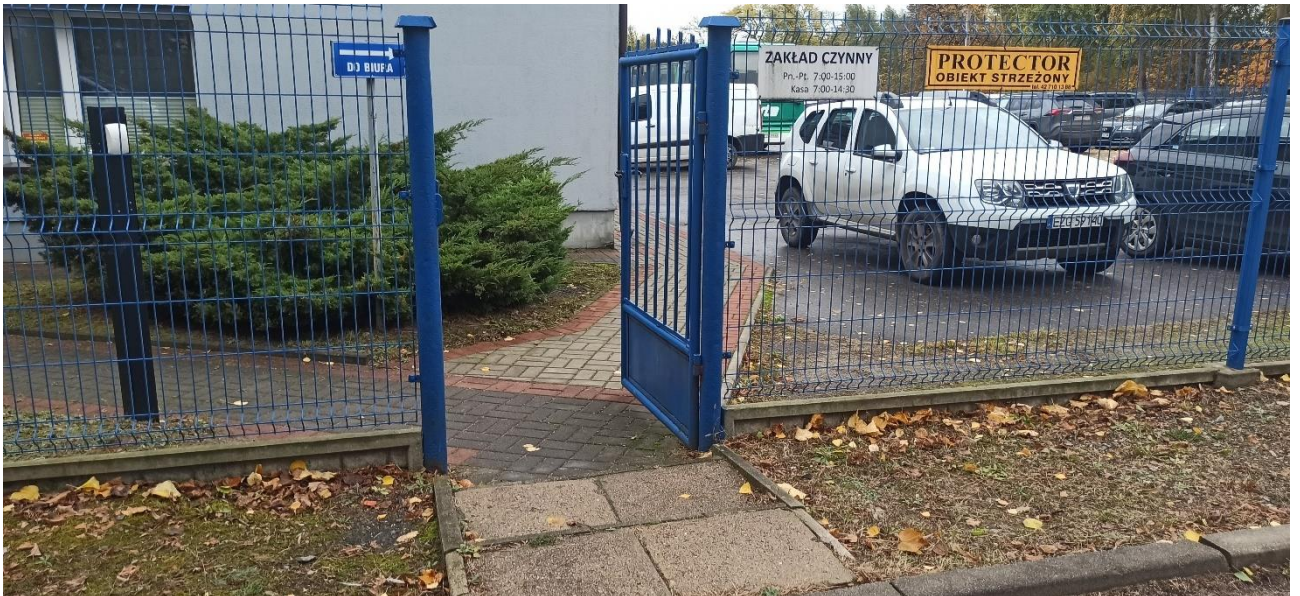
Fotografia 5 Przystanek na ul. Główniej na wysokości nr 49 (Szkoła Podstawowa w Dąbrówce Wielkiej)



Fotografia 6 Brama zjazdowa u zbiegu ulic Barbary Kaczmarek i Kościelnej



Fotografia 7 Brama wjazdowa od ul. Kościelnej



Fotografia 8 Furtka od strony ul. Barbary Kaczmarek, w maksymalnym otwarciu. Wraz ze stopniami przed furtką.



Fotografia 9 Tabliczka kierunkowa z informacją o kierunku gdzie znajduje się wejście do biura



Fotografia 10 Fotografia 7 Chodnik prowadzący do głównego wejścia wraz z utrudniającą poruszanie się rynną



Fotografia 11 Niewytyczone miejsca parkingowe od strony ul. Barbary Kaczmarek



Fotografia 12 Niewytyczone miejsca parkingowe od ul. Kościelnej



Fotografia 13 Zakaz parkowania przyklejony do okna Biura Obsługi Klienta



Fotografia 14 Drzwi wejściowe do pomieszczeń biurowych



Fotografia 15 Korytarz wejściowy z drzwiami do Pomieszczenia socjalnego, Toalety (pomieszczenie techniczne) oraz dalszej części korytarza



Fotografia 16 Biuro Obsługi Klienta wraz z Kasą



Fotografia 17 Korytarz do dalszej części biura



Fotografia 18 Drzwi do sekretariatu oraz do pokoju 3



Fotografia 19 Drzwi do pokoju 5



Fotografia 20 Tabliczka pokoju 3 będąca przykładem wyglądu tabliczek zawierających informacje o przeznaczeniu pomieszczenia



Fotografia 21 Nisko kontrastujące numery na drzwiach



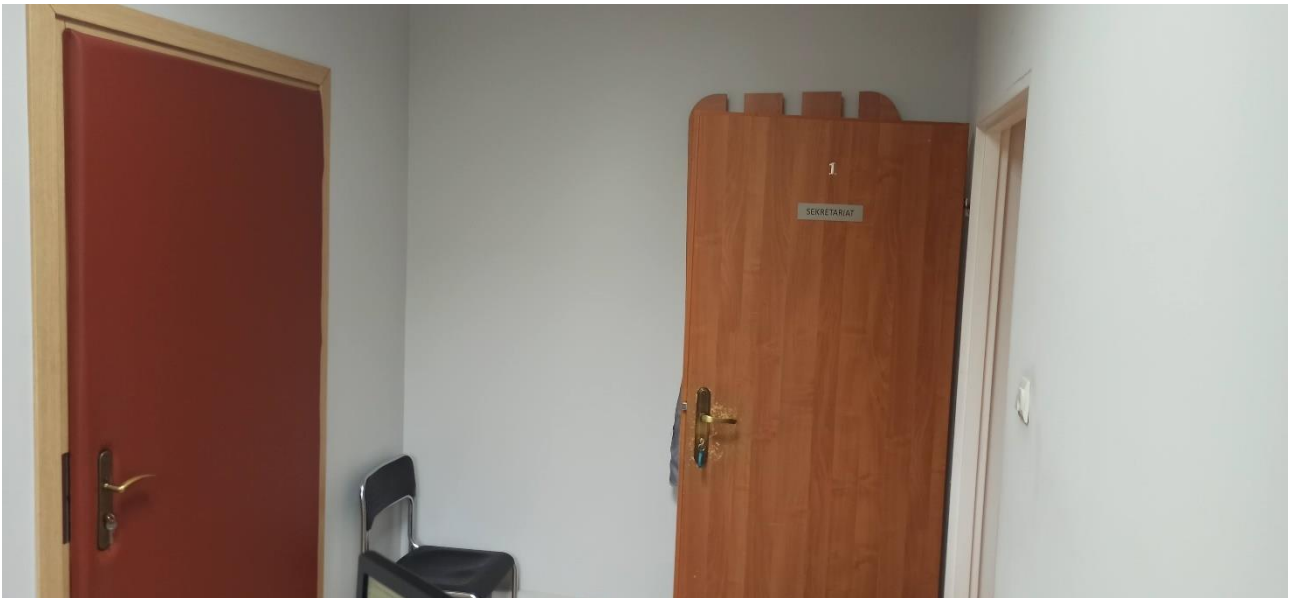
Fotografia 22 Duże okno w Biurze Obsługi klienta, wraz ze stołem i krzesłami dla petentów



Fotografia 23 Półka na wnioski



Fotografia 24 Lada do obsługi klientów



Fotografia 25 Przestrzeń dla petentów w Sekretariacie



Fotografia 26 Wnętrze gabinetu Dyrektora



Fotografia 27 Wnętrze gabinetu Dyrektora



Fotografia 28 Wąskie wejście do pokoju nr 5



Fotografia 29 Toaleta



Fotografia 30 Umywalka wraz z zabudową pod nią

Ośrodek Zdrowia Biała

Adres: ul. Kościelna 1/1A, 95-001 Biała

Informacje o obiekcie

Kompleks należący do Gminy Zgierz obejmuje dwa budynki: dawniej funkcjonujący ośrodek zdrowia, który obecnie mieści punkt apteczny, oraz nowy ośrodek zdrowia. Pierwszy z nich, po wybudowaniu nowej placówki, przestał służyć jako główny ośrodek zdrowia. Aktualnie, oprócz działającej w nim apteki, jego przestrzeń są dostosowywane do potrzeb Gminnego Ośrodka Pomocy Społecznej. Nowy budynek ośrodka zdrowia jest zarządzany przez prywatną firmę i funkcjonuje jako przychodnia.

Za obszar wokół obu budynków odpowiada Gminny Zakład Komunalny. Wnętrza obiektów reguluje umowa dzierżawy pomiędzy gminą a aktualnymi użytkownikami.

Komunikacja zewnętrzna poza terenem obiektu

Opis stanu istniejącego

Ośrodek usytuowany jest w sercu miejscowości Biała, w bliskim sąsiedztwie skrzyżowania ulicy Kościelnej i trasy 502, znanej również jako ulica Zgierska, gdzie zlokalizowana jest sygnalizacja świetlna wraz z przejściami dla pieszych (Fotografia 31). Niestety, przejścia dla pieszych na tym skrzyżowaniu nie są wyposażone w udogodnienia dla osób z niepełnosprawnościami, takie jak płyty perforowane, choć wyposażone są w sygnały dźwiękowe informujące o zmianie świateł.

Okoliczne drogi są pokryte asfaltem. Ulica Kościelna (Fotografia 32) dysponuje chodnikiem o szerokości 140 cm, zaś ulica Zgierska oferuje chodnik o szerokości 150 cm.

W okolicy znajdują się dwa przystanki autobusowe:

- Jeden na ulicy Zgierskiej przy skrzyżowaniu z ulicą Kościelną, w kierunku Zgierza (Fotografia 33).
- Drugi na ulicy Zgierskiej, przy numerze 37, w kierunku Piątku (Fotografia 34).

Od przystanku przy skrzyżowaniu do dawnego budynku ośrodka zdrowia odległość wynosi około 167 m, a do nowego budynku ośrodka zdrowia – około 200 m. Z kolei od drugiego przystanku do starego budynku ośrodka odległość to około 226 m, a do nowego ośrodka około 254 m.

Modyfikacje konieczne dla zapewnienia poziomu dostępności

Montaż płyt perforowanych w obrębie przejść dla pieszych jest ważnym krokiem w kierunku zwiększenia bezpieczeństwa i dostępności przestrzeni miejskiej dla osób z niepełnosprawnościami, w szczególności dla osób niewidomych i słabowidzących. Płyty te, dzięki swojej specyficznej fakturze, działają jako elementy nawigacyjne, informując o zbliżaniu się do miejsca przejścia oraz pomagając w orientacji przestrzennej.

Organy odpowiedzialne za modyfikację:

Zarząd Dróg Wojewódzkich

Modyfikacja istotna dla:



Komunikacja zewnętrzna na terenie obiektu

Opis stanu istniejącego

Przed budynkiem dawnego ośrodka zdrowia rozciąga się niewielki plac wyłożony kostką brukową, gdzie na jego końcu zlokalizowano 3 miejsca parkingowe. Niemniej, pomimo wyznaczenia miejsc parkingowych, często zdarza się, że pojazdy są parkowane bezpośrednio przed wejściem do ośrodka (Fotografia 35). Dostęp do nowego ośrodka zdrowia umożliwia brama o szerokości 5,8 m, za którą znajduje się wejście do budynku oraz dalszy dostęp do większego parkingu (Fotografia 36). Po prawej stronie od bramy umiejscowione są dwie furtki, z których każda po otwarciu oferuje przejście o szerokości 110 cm (Fotografia 39). Prawa furka zaprojektowana jest tak, aby umożliwić dostęp do rampy dla osób z niepełnosprawnościami, jednak w dniu audytu była zamknięta, a brakowało informacji o miejscu przechowywania klucza lub sposobie wezwania asystenta do otwarcia furki.

Drogi komunikacyjne na terenie obiektu, zarówno przed jak i za bramą, są wyłożone kostką brukową. Chodnik od furki do schodów wejściowych do ośrodka zdrowia ma szerokość 180 cm, co sprzyja dostępowi. Jednakże na terenie całego kompleksu brakuje wyraźnych oznaczeń kierunkowych do nowego ośrodka zdrowia, co może utrudniać orientację zwłaszcza nowym pacjentom i gościom.

Modyfikacje konieczne dla zapewnienia poziomu dostępności

Zapewnienie nieograniczonego dostępu do rampy dla osób niepełnosprawnych jest kluczowe dla umożliwienia im samodzielności i bezpieczeństwa. W tym celu należy rozważyć stałe otwarcie furtki prowadzącej do tej rampy. Jeśli jednak z przyczyn bezpieczeństwa lub organizacyjnych stałe otwarcie furtki nie jest możliwe, zaleca się zainstalowanie dzwonka lub innego systemu wzywania asystenta, który umożliwi szybkie i łatwe otwarcie furtki na żądanie. Taki system powinien być wyraźnie oznakowany i dostępny na odpowiedniej wysokości, aby osoby na wózkach inwalidzkich oraz osoby z innymi niepełnosprawnościami mogły z niego korzystać bez trudności.

Modyfikacja istotna dla:



Modyfikacje sugerowane do zapewnienia wysokiego poziomu dostępności

Naniesienie dodatkowego oznakowania w przestrzeni kompleksu, zawierającego informacje o kierunkach poruszania się do poszczególnych budynków, jest istotnym krokiem w kierunku poprawy orientacji przestrzennej i dostępności dla wszystkich użytkowników. Oznakowanie to powinno być zaprojektowane z myślą o wysokiej czytelności oraz kontraście, aby było łatwo rozpoznawalne zarówno dla osób pieszych, jak i użytkowników wózków inwalidzkich czy osób z ograniczeniami wzrokowymi. Ważne jest, aby informacje te były umieszczone w strategicznych lokalizacjach, takich jak wejścia, skrzyżowania ścieżek czy w miejscach spoczynku, co umożliwi intuicyjne poruszanie się po terenie. Oznakowanie powinno również zawierać piktogramy oraz, tam, gdzie to możliwe, informacje w alfabecie Braille'a, co uczyni przestrzeń w pełni dostępną i przyjazną dla osób z różnorodnymi potrzebami

Modyfikacja istotna dla:



Naniesienie dodatkowego oznakowania na parkingu ośrodka zdrowia jest kluczowe dla ułatwienia orientacji i poprawy doświadczenia wszystkich odwiedzających.

W szczególności, zastosowanie znaku D-18 (znak „P”) przy bramie wjazdowej na teren ośrodka pomoże szybko zidentyfikować dostępne miejsca parkingowe. Ważne jest, aby oznakowanie było jasne i widoczne z daleka, co umożliwi kierowcom łatwe odnalezienie parkingu.

Modyfikacja istotna dla:



Miejsca parkingowe

Opis stanu istniejącego

Przed bramą do obiektu wydzielono 3 miejsca parkingowe, które wyłożone są płytą ażurową (Fotografia 37). Miejsca te mają szerokość 300 cm oraz długość 510 cm. Zgodnie z oznakowaniem pionowym, dwa z tych miejsc są przeznaczone dla osób z niepełnosprawnościami, jednak brakuje odpowiedniego oznaczenia poziomego, przez co nie wyróżniają się one od innych miejsc. Miejsca parkingowe określone są białymi liniami oddzielającymi je od siebie. Przy pasie zieleni, między dwoma wyznaczonymi miejscami, ustawiono znak pionowy D-18 (znak „P”) z tabliczką T-29, oznaczającą osobę z niepełnosprawnością, uzupełnioną dodatkową tabliczką informującą o „2 miejscach” dla osób z niepełnosprawnościami.

Za bramą rozciąga się parking z 19 miejscami parkingowymi, utworzonymi na terenie wyłożonym betonowymi płytami ażurowymi, wypełnionymi żwirem (Fotografia 38). Przed wejściem na ten parking brakuje jednak jakiegokolwiek oznakowania informującego o jego istnieniu. Miejsca parkingowe w tej części mają wymiary 2,4 m szerokości i 5 m długości, ale nie wyznaczono tutaj żadnego miejsca przeznaczonego specjalnie dla osób z niepełnosprawnościami.

Modyfikacje konieczne dla zapewnienia poziomego dostępu

Prawidłowe oznakowanie miejsc parkingowych dla osób niepełnosprawnych jest fundamentalne dla zapewnienia ich dostępności i komfortu użytkowania. Zaleca się naniesienie na nawierzchni specjalnej farby w barwie niebieskiej, która jest łatwo rozpoznawalna i kojarzona z parkingami dla osób z niepełnosprawnościami. Dodatkowo każde miejsce powinno być wyraźnie oznaczone symbolami P-24, przedstawiającymi sylwetkę osoby na wózku inwalidzkim, co bezpośrednio wskazuje na dedykację tych przestrzeni

Modyfikacja istotna dla:



Pochylnie

Opis stanu istniejącego

Do nowego ośrodka prowadzi pochylnia o szerokości 103 cm i długości 3 m (Fotografia 40). Rampa zbudowana jest z zachowaniem nachylenia rzędu 8%. Po obu stronach pochylni znajdują się dwa uchwyty na wysokościach 70 cm i 90 cm, pochylnia znajduje się pod zadaszeniem.

Do starego ośrodka zdrowia prowadzi pochylnia o łącznej długości 464 cm ze spocznikiem oraz szerokością 117 cm (Fotografia 41). Pierwsza część pochylni ma długość 90 cm o nachyleniu 22% i poręczach po obu stronach na wysokościach 80 cm i 100 cm. Spocznik ma wymiary 130 cm na 130 cm. Druga część pochylni ma długość 374 cm o nachyleniu 8%. W tej części rampy poręcze znajdują się jedynie po jednej stronie. Całość jest niezadaszona.

Modyfikacje konieczne dla zapewnienia poziomu dostępności

Przebudowa pochylni prowadzącej do starego ośrodka zdrowia jest niezbędna, aby zapewnić bezpieczne i wygodne użytkowanie przez osoby z ograniczeniami ruchowymi, w tym użytkowników wózków inwalidzkich. Kluczowym aspektem modernizacji jest wydłużenie pierwszej części pochylni, co umożliwi zmniejszenie jej nachylenia do maksymalnie 6% w każdym jej punkcie, zapewniając łagodniejsze podejście. W przypadku, gdyby warunki lub ograniczenia przestrzenne pozwalały na zadaszenie całej długości pochylni, dopuszcza się zwiększenie maksymalnego nachylenia do 8%.

Modyfikacja istotna dla:



Schody

Opis stanu istniejącego

Do nowego budynku ośrodka zdrowia dostęp zapewniają szerokie schody, które składają się z dwóch stopni o wysokości 15 centymetrów każdy (Fotografia 42). Po lewej stronie schodów znajduje się specjalnie wydzielone przejście o szerokości 110 centymetrów, wyposażone w poręcze po obu stronach, umieszczone na wysokości 105 centymetrów, co ułatwia dostępność. Natomiast dostęp do budynku dawnego ośrodka zdrowia umożliwiają 3 stopnie o wysokości 16 centymetrów każdy (Fotografia 43). W tym przypadku nie zostały zamontowane żadne poręcze, co może stanowić utrudnienie w dostępie, szczególnie dla osób z ograniczoną mobilnością.

Wejścia do budynku

Opis stanu istniejącego

Do nowego ośrodka zdrowia prowadzą dwie pary dwuskrzydłowych drzwi – jedna para umieszczona jest po lewej stronie od schodów, a druga znajduje się bezpośrednio na wprost schodów (Fotografia 44 i Fotografia 45). Po otwarciu jednego skrzydła każdych z drzwi uzyskuje się przejście o szerokości 90 cm, które można poszerzyć do 180 cm przez otwarcie obu skrzydeł. Drzwi wyposażone są w domykacze, które nie oferują funkcji blokowania drzwi w pozycji otwartej. Ponadto brak jest wyraźnych oznaczeń wskazujących, które z wejść stanowi główne wejście do ośrodka zdrowia.

Modyfikacje konieczne dla zapewnienia poziomego dostępu

Likwidacja obecnych domykaczy drzwiowych lub ich wymiana na modele umożliwiające zablokowanie drzwi w pozycji otwartej jest kluczowym działaniem, mającym na celu zwiększenie dostępności i ułatwienie korzystania z przestrzeni, szczególnie dla osób z niepełnosprawnościami, rodziców z wózkami dziecięcymi oraz osób starszych.

Taka modernizacja pozwoli na swobodne przechodzenie przez drzwi bez konieczności używania siły do ich otwierania lub utrzymywania otwartych, co jest szczególnie ważne w miejscach publicznych i budynkach użyteczności publicznej. Nowe domykacze powinny być wyposażone w mechanizmy pozwalające na łatwe i intuicyjne blokowanie drzwi w pozycji otwartej, co poprawi funkcjonalność i bezpieczeństwo użytkowania.

Modyfikacja istotna dla:



Dokumentacja zdjęciowa



Fotografia 31 Skrzyżowanie dróg ul. Kościelnej z ul. Zgierską w miejscowości Biała



Fotografia 32 ul. Kościelna przed ośrodkiem zdrowia



Fotografia 33 Przystanek przy ul. Zgierskiej na trasie w kierunku Zgierza



Fotografia 34 Przystanek przy ul. Zgierskiej na trasie w kierunku Piątku



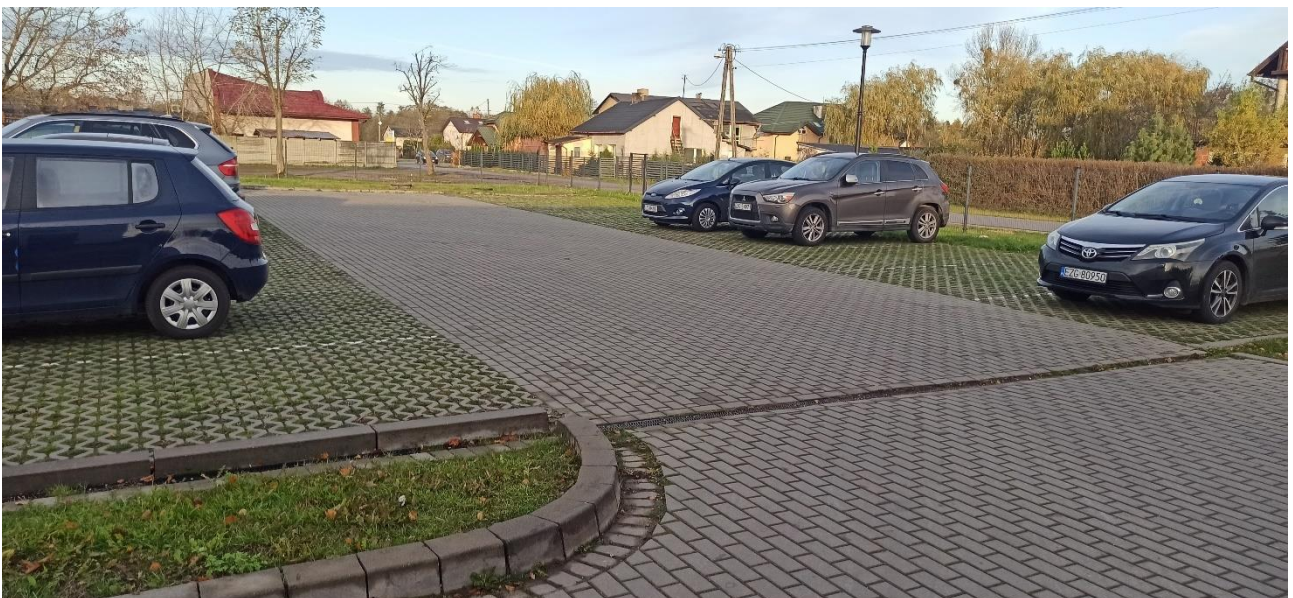
Fotografia 35 Plac przed wejściem do starego ośrodka zdrowia



Fotografia 36 Wjazd na teren ośrodka zdrowia



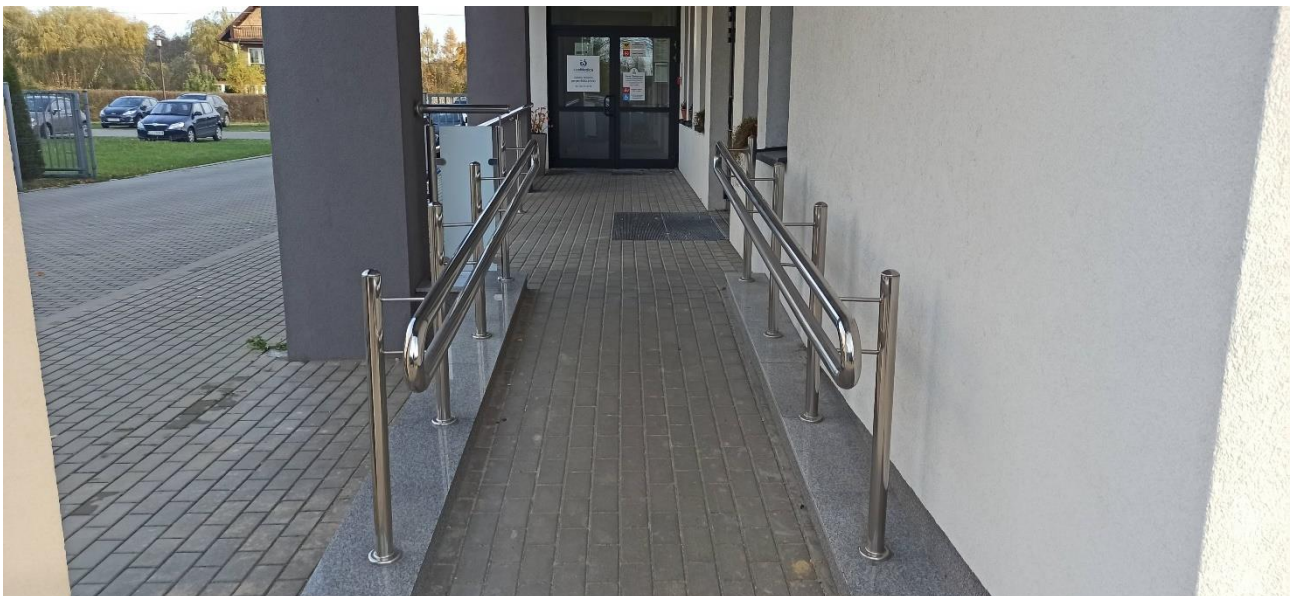
Fotografia 37 Nieprawidłowo oznakowane miejsca parkingowe przed ośrodkiem zdrowia



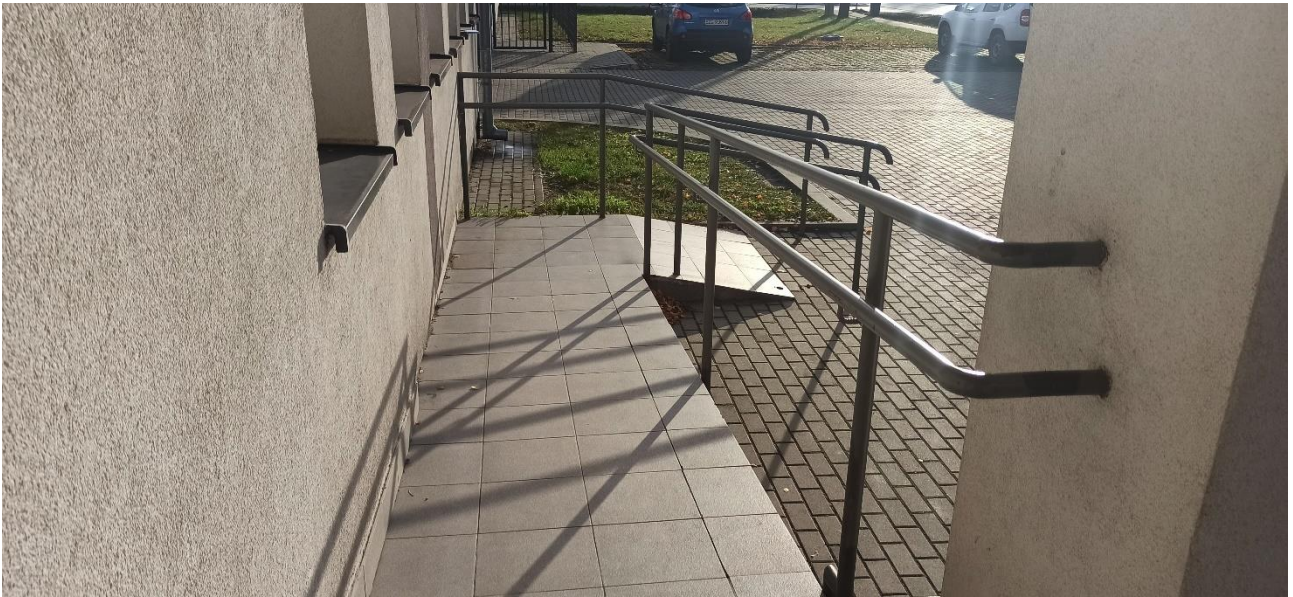
Fotografia 38 Miejsca parkingowe na terenie ośrodka zdrowia



Fotografia 39 Furtki prowadzące do nowego ośrodka zdrowia



Fotografia 40 Rampa podjazdowa do nowego ośrodka zdrowia



Fotografia 41 Rampa podjazdowa do starego ośrodka zdrowia.



Fotografia 42 Schody wejściowe do nowego ośrodka zdrowia



Fotografia 43 Schody wejściowe do starego ośrodka zdrowia, w tle widoczne drzwi wejściowe



Fotografia 44 Drzwi wejściowe po lewej od schodów



Fotografia 45 Drzwi wejściowe na wprost schodów

Ośrodek Zdrowia Słowik

Adres: ul. Gdańska 44, 95-100 Słowik

Informacje o obiekcie

Budynek, który jest własnością Gminy Zgierz i służy jako lokalny ośrodek zdrowia, jest zarządzany przez prywatną firmę działającą na zasadach przychodni. Za obszar wokół budynku odpowiada Gminny Zakład Komunalny. Wszystkie kwestie związane z wnętrzem budynku oraz jego użytkowaniem regulowane są w ramach umowy dzierżawy pomiędzy firmą a Gminą Zgierz.

Komunikacja zewnętrzna poza terenem obiektu

Opis stanu istniejącego

Ośrodek zdrowia usytuowany jest przy ruchliwej Drodze Krajowej nr 91, pod adresem ulica Gdańska 44 (Fotografia 46). Bezpośrednio przed budynkiem ośrodka umiejscowiony jest przystanek autobusowy (Fotografia 47), na którym zatrzymuje się autobus zgierskich linii numer 10 kursujący na trasie MUK Zgierz-Ozorków. Niestety, przystanek ten znajduje się na klepisku z ziemi, co nie oferuje dodatkowych utwardzeń podłoża.

Od strony miasta Zgierz, aż do wysokości ośrodka zdrowia, wzdłuż ulicy Gdańskiej prowadzi chodnik wyłożony kostką brukową o szerokości 140 cm. Brama wjazdowa do ośrodka zdrowia zlokalizowana jest tuż obok przystanku autobusowego, co zapewnia łatwy dostęp do terenu ośrodka.

Modyfikacje konieczne dla zapewnienia poziomego dostępu

Przebudowa przystanku autobusowego, włączając w to utwardzenie podłoża za pomocą trwałych materiałów, takich jak kostka brukowa, oraz budowa wiaty przystankowej wyposażonej w ławkę oczekiwania, jest niezbędnym działaniem w celu poprawy komfortu i dostępności dla wszystkich pasażerów. Taka modernizacja nie tylko zwiększy bezpieczeństwo i wygodę użytkowników, ale również podniesie estetykę przestrzeni publicznej. Wybór kostki brukowej jako materiału na utwardzenie podłoża gwarantuje trwałość i łatwość utrzymania, a także zapewnia stabilną i równą powierzchnię, co jest szczególnie ważne dla osób z niepełnosprawnościami ruchowymi oraz osób starszych.

Organy odpowiedzialne za modyfikację:

Generalny Inspektorat Dróg Krajowych i Autostrad

Modyfikacja istotna dla:



Komunikacja zewnętrzna na terenie obiektu

Opis stanu istniejącego

Teren dostępny dla klientów ośrodka zdrowia jest wyłożony kostką typu trylinka (Fotografia 48). Od końca tego obszaru kostkowanego do schodów ciągnie się chodnik wykonany z kostki brukowej, który ma szerokość 150 cm. Bezpośrednio po lewej stronie od tego miejsca znajdują się schody prowadzące do głównego wejścia do budynku. Kontynuując ruch prosto, chodnik skręca w prawo, kierując do windy przeznaczonej dla osób z niepełnosprawnościami (Fotografia 49). Należy jednak zauważyć, że na terenie brakuje jasnych informacji wskazujących kierunek do windy, co mogłoby ułatwić orientację i dostępność.

Modyfikacje konieczne dla zapewnienia poziomego dostępu

Montaż tabliczki informacyjnej wskazującej kierunek do windy dla osób niepełnosprawnych jest kluczowym działaniem, mającym na celu ułatwienie orientacji w przestrzeni i zapewnienie lepszego dostępu do infrastruktury budynku. Taka tabliczka powinna być umieszczona w widocznym i dostępnym miejscu, z wyraźnie zaznaczonymi wskazówkami dotyczącymi lokalizacji windy, co pozwoli osobom z niepełnosprawnościami ruchowymi, w tym użytkownikom wózków inwalidzkich, na łatwiejsze i bardziej samodzielne poruszanie się po obiekcie. Ważne jest, aby oznakowanie było wykonane w kontrastowych barwach i zawierało również symbole graficzne, co zwiększy jego czytelność i dostępność dla osób z różnymi rodzajami niepełnosprawności, w tym dla osób słabowidzących.

Modyfikacja istotna dla:



Miejsca parkingowe

Opis stanu istniejącego

Zaraz po lewej stronie od wjazdu znajduje się poszerzony obszar terenu, który jest wykorzystywany jako parking. Na tym obszarze nie wyznaczono żadnych konkretnych miejsc parkingowych, w tym miejsc przeznaczonych dla osób z niepełnosprawnościami. Tradycyjnie, na tym terenie mieści się od 3 do 4 pojazdów (Fotografia 48).

Modyfikacje konieczne dla zapewnienia poziomu dostępności

Wytyczenie miejsc parkingowych na terenie parkingu oraz wyznaczenie dedykowanego miejsca parkingowego dla osób niepełnosprawnych jest kluczowym działaniem mającym na celu zwiększenie dostępności i funkcjonalności przestrzeni parkingowej. Każde miejsce parkingowe powinno być jasno oznaczone, a miejsce dla osób niepełnosprawnych dodatkowo wyposażone w odpowiednie oznaczenia zgodne z obowiązującymi normami, w tym symbol osoby na wózku inwalidzkim naniesiony na nawierzchnię w widocznej i kontrastującej barwie. Wyznaczenie miejsca dla osób niepełnosprawnych powinno uwzględniać łatwy dostęp do wejść budynku oraz dodatkową przestrzeń potrzebną do manewrowania wózkami inwalidzkimi.

Modyfikacja istotna dla:



Schody

Opis stanu istniejącego

Do wejścia prowadzi schody o szerokości 189 cm, składające się z 10 stopni o wysokości 15 cm każdy, z głębokością stopnia wynoszącą 35 cm. Stopnie są wyłożone płytkami, na ich brzegach znajdują się wypustki antypoślizgowe, jednak nie zostały one wyposażone w kontrastowe pasy na krawędziach, co mogłoby dodatkowo poprawić bezpieczeństwo użytkowania.

Po obu stronach schodów zamontowane są barierki, z możliwością chwytu na wysokości 110 cm, co ułatwia korzystanie ze schodów i zwiększa ich bezpieczeństwo.

Modyfikacje konieczne dla zapewnienia poziomu dostępności

Zamontowanie pasów kontrastowych na każdym ze stopni jest niezbędnym działaniem, mającym na celu zwiększenie bezpieczeństwa i dostępności, szczególnie dla osób słabowidzących i starszych. Pasy te powinny być wyraźne i dobrze widoczne, co ułatwi rozpoznawanie krawędzi stopni i zapobiegnie potencjalnym wypadkom. Wykorzystanie kontrastujących kolorów zwiększy czytelność i widoczność schodów, co jest kluczowe w budynkach publicznych.

Modyfikacja istotna dla:



Winda dla niepełnosprawnych

Opis stanu istniejącego

Winda znajduje się z boku schodów (Fotografia 50), oferując bezpośredni wjazd i wyjazd bez konieczności cofania się czy zawracania. Platforma windy ma 90 cm szerokości i 140 cm długości. Zarówno przy wejściu do windy, jak i w jej wnętrzu zamontowane są duże przyciski, które ułatwiają obsługę. Należy jednak zwrócić uwagę, że przyciski te muszą być trzymane wciśnięte przez cały czas trwania ruchu windy, co może być wyzwaniem dla osób z ograniczeniami ruchowymi dłoni i rąk.

Modyfikacje konieczne dla zapewnienia poziomu dostępności

Wyposażenie windy w przyciski jednokrotnego wciśnięcia jest kluczowym elementem zapewniającym jej dostępność i wygodę użytkowania, szczególnie dla osób z niepełnosprawnościami ruchowymi oraz starszych. Takie przyciski umożliwiają aktywację pożądanego polecenia bez konieczności trzymania przycisku wciśniętego, co jest szczególnie ważne dla osób mających trudności z precyzyjnymi ruchami rąk.

Modyfikacja istotna dla:



Wejścia do budynku

Opis stanu istniejącego

Do budynku prowadzą dwuskrzydłowe drzwi (Fotografia 51). Otwarcie prawego skrzydła drzwi tworzy przejście o szerokości 95 cm, które można poszerzyć do 140 cm poprzez otwarcie także lewego skrzydła. Drzwi są wyposażone w domykacz, który nie umożliwia zablokowania drzwi w pozycji otwartej.

Modyfikacje konieczne dla zapewnienia poziomu dostępności

Likwidacja obecnych domykaczy drzwiowych lub ich wymiana na modele umożliwiające zablokowanie drzwi w pozycji otwartej jest kluczowym działaniem, mającym na celu zwiększenie dostępności i ułatwienie korzystania z przestrzeni, szczególnie dla osób z niepełnosprawnościami, rodziców z wózkami dziecięcymi oraz osób starszych.

Taka modernizacja pozwoli na swobodne przechodzenie przez drzwi bez konieczności używania siły do ich otwierania lub utrzymywania otwartych, co jest szczególnie ważne w miejscach publicznych i budynkach użyteczności publicznej. Nowe domykacze powinny

być wyposażone w mechanizmy pozwalające na łatwe i intuicyjne blokowanie drzwi w pozycji otwartej.

Modyfikacja istotna dla:



Dokumentacja zdjęciowa



Fotografia 46 Droga Krajowa nr 91 w Słowiku



Fotografia 47 Przystanek autobusowy przy Ośrodku Zdrowia w Słowiku, w tle sam ośrodek zdrowia



Fotografia 48 Parking na terenie ośrodka zdrowia w Słowiku



Fotografia 49 Front budynku ośrodka zdrowia w Słowiku



Fotografia 50 Winda dla osób niepełnosprawnych przy ośrodku zdrowia w Słowiku



Fotografia 51 Drzwi do ośrodka zdrowia w Słowiku

Ośrodek Zdrowia Gieczno

Adres: ul. Główna 43, 95-001 Gieczno

Informacje o obiekcie

Budynek będący własnością Gminy Zgierz, przeznaczony jako lokalny ośrodek zdrowia. Prowadzony przez prywatną firmę jako przychodnia. Gminny Zakład Komunalny odpowiedzialny jest jedynie za teren wokół budynku, natomiast wewnątrz budynku stanowi przedmiot umowy między dzierżawcą a Gminą Zgierz.

Komunikacja zewnętrzna poza terenem obiektu

Opis stanu istniejącego

Ośrodek zdrowia położony jest przy trasie numer 702, znanej lokalnie jako ulica Główna. Jest to droga asfaltowa, która nie dysponuje chodnikami po obu jej stronach (Fotografia 52). Na odcinku prowadzącym od początku ogrodzenia ośrodka zdrowia aż do jego bramy znajduje się fragment chodnika. Ma on szerokość 1,5 m, która jednak zwęża się do 1,2 m w miejscu, gdzie znajduje się słup oświetleniowy. Ponadto chodnik ma nieregularny kształt i miejscami jest porośnięty trawą.

Najbliższy przystanek komunikacji gminnej usytuowany jest w znacznej odległości od ośrodka aż 675 m. Większość tej trasy nie jest wyposażona w chodnik, co może utrudniać pieszy dostęp do ośrodka.

Modyfikacje konieczne dla zapewnienia poziomu dostępności

Konieczna jest przebudowa drogi w taki sposób, aby zapewnić ciągłość chodnika lub innej dedykowanej ścieżki dla pieszych, co umożliwi bezpieczne przemieszczanie się osób pieszych wzdłuż trasy numer 702, w okolicy ośrodka zdrowia. Prace powinny obejmować utworzenie jednolitego i bezpiecznego ciągu komunikacyjnego dla pieszych, który zagwarantuje łatwy dostęp do ośrodka zdrowia oraz poprawi ogólną dostępność infrastruktury dla mieszkańców i odwiedzających.

Organy odpowiedzialne za modyfikację:

Marszałek Województwa

Modyfikacja istotna dla:



Konieczne jest wyznaczenie przystanku komunikacji gminnej w niewielkiej odległości od ośrodka zdrowia, najlepiej bezpośrednio przy nim, aby ułatwić dostęp do usług medycznych dla wszystkich mieszkańców, w tym osób z ograniczoną mobilnością. Wraz z nowym przystankiem powinna zostać zapewniona odpowiednio zaprojektowana ścieżka komunikacyjna, na przykład chodnik, który umożliwi bezpieczne i wygodne przemieszczanie się pomiędzy przystankiem a ośrodkiem zdrowia.

Organy odpowiedzialne za modyfikację:

Zarządca drogi:

Marszałek Województwa

Modyfikacja istotna dla:



Komunikacja zewnętrzna na terenie obiektu

Opis stanu istniejącego

Do terenu ośrodka zapewnia dostęp brama wjazdowa o szerokości 4 metrów oraz furтка, przez którą przejście ma szerokość 88 centymetrów (Fotografia 53). Bezpośrednio za furtką znajduje się próg o wysokości 6 centymetrów (Fotografia 54). Od furtki do schodów, które prowadzą do wejścia do budynku, jest 34 metry odległości.

Wejście lewe jest oznaczone niebieską tabliczką z informacją „wejście obok” i piktogramem strzałki wskazującej kierunek na prawo (Fotografia 55). Prawe wejście wyposażone jest w windę dostosowaną do potrzeb osób niepełnosprawnych (Fotografia 56), co ułatwia dostęp do budynku.

Modyfikacje konieczne dla zapewnienia poziomego dostępu

Należy zlikwidować próg za furtką, poprzez np. wyrównanie terenu, tak by uzyskać delikatne nachylenie terenu, przy czym nie może ono przekraczać 5% nachylenia.

Modyfikacja istotna dla:



Miejsca parkingowe

Opis stanu istniejącego

Parking przy ośrodku jest obszarem pokrytym masą bitumiczną, na którym nie zostały

wyznaczone konkretne miejsca parkingowe, w tym miejsca przeznaczone dla osób niepełnosprawnych (Fotografia 57). Od chodnika parking oddziela krawężnik o zmiennej wysokości, średnio około 7 centymetrów, przy czym po lewej stronie od parkujących pojazdów znajduje się złagodzony próg, ułatwiający dostęp. Parking może pomieścić około 4-5 samochodów, jednak nie posiada żadnego oznakowania pionowego i poziomego, co może utrudniać orientację na jego terenie.

Modyfikacje konieczne dla zapewnienia poziomu dostępności

Konieczne jest wytyczenie miejsc parkingowych na parkingu, w tym przynajmniej jednego miejsca odpowiednio oznakowanego dla osób z niepełnosprawnością. Do oznakowania miejsc parkingowych należy użyć znaków poziomych P-18, definiujących linie wyznaczające miejsce postojowe, oraz znaku P-24 (symbol osoby z niepełnosprawnością), aby jednoznacznie wskazać miejsce zarezerwowane. Dodatkowo należy użyć kontrastowych kolorów, takich jak niebieski dla miejsca przeznaczonego dla osób z niepełnosprawnością. Należy również dodać znaki pionowe D-18 (znak „P”) z tabliczką T-29 informującą o miejscu parkingowym dla osób z niepełnosprawnością, aby ułatwić identyfikację tych miejsc z daleka.

Modyfikacja istotna dla:



Winda dla niepełnosprawnych

Opis stanu istniejącego

Winda znajduje się z boku schodów (Fotografia 56), oferując bezpośredni wjazd i wyjazd bez konieczności cofania się czy zawracania. Platforma windy ma 90 cm szerokości i 140 cm długości. Zarówno przy wejściu do windy, jak i w jej wnętrzu zamontowane są duże przyciski, które ułatwiają obsługę. Należy jednak zwrócić uwagę, że przyciski te muszą być trzymane wciśnięte przez cały czas trwania ruchu windy, co może być wyzwaniem dla osób z ograniczeniami ruchowymi dłoni i rąk. Winda w dniu audytu była wyłączona, nie stwierdzono również wyraźnie oznaczonego dzwonka do przyzywania asystenta celem włączenia windy.

Modyfikacje konieczne dla zapewnienia poziomu dostępności

Wyposażenie windy w przyciski jednokrotnego wciśnięcia jest kluczowym elementem zapewniającym jej dostępność i wygodę użytkownika, szczególnie dla osób z niepełnosprawnościami ruchowymi oraz starszych. Takie przyciski umożliwiają aktywację

pożądanego polecenia bez konieczności trzymania przycisku wciśniętego, co jest szczególnie ważne dla osób mających trudności z precyzyjnymi ruchami rąk.

Modyfikacja istotna dla:



Winda powinna być dostępna i włączona przez cały czas, aby zapewnić nieprzerwany dostęp dla osób z niepełnosprawnościami. Jeśli jednak utrzymanie windy w ciągłej gotowości jest niemożliwe, konieczne jest zamontowanie wyraźnie widocznego przycisku, który pozwoli na łatwe wezwanie asystenta do włączenia windy. Przycisk ten powinien być umieszczony w łatwo dostępnym miejscu, na odpowiedniej wysokości, tak aby osoby na wózkach inwalidzkich oraz osoby z innymi rodzajami niepełnosprawności mogły z niego skorzystać bez trudności. Ważne jest, aby obok przycisku znajdowały się jasne instrukcje dotyczące jego używania oraz informacje, jak skontaktować się z asystentem.

Modyfikacja istotna dla:



Schody

Opis stanu istniejącego

Oba zestawy schodów prowadzących do budynku są identyczne i każdy z nich składa się z 12 stopni. Każdy stopień ma głębokość 38 centymetrów i wysokość 13 centymetrów, co zapewnia wygodne użytkowanie. Szerokość schodów wynosi 2,2 metra, co umożliwia swobodne przemieszczanie się.

Schody wyposażone są w poręcze po obu stronach, z chwytami umieszczonymi na wysokościach 90 i 106 centymetrów od powierzchni stopnia. Takie rozmieszczenie poręczy zapewnia wsparcie i bezpieczeństwo dla użytkowników schodów, w tym osób starszych, dzieci oraz osób z ograniczoną mobilnością.

Wejścia do budynku

Opis stanu istniejącego

Do ośrodka prowadzą dwa zestawy schodów, które kończą się przy drzwiach o początkowej szerokości 90 cm. Szerokość ta może być zwiększona do 127 cm poprzez otwarcie lewej części drzwi. Takie rozwiązanie umożliwia dostosowanie wejścia do potrzeb użytkowników, w tym osób z niepełnosprawnościami, zapewniając łatwiejszy dostęp do budynku.

Dokumentacja zdjęciowa



Fotografia 52 Trasa 502 w Giecznie



Fotografia 53 Wjazd na teren ośrodka zdrowia w Giecznie



Fotografia 54 Chodnik za furtką, wraz z widocznym progiem



Fotografia 55 Schody po lewej stronie w ośrodku zdrowia Gieczno



Fotografia 56 Schody po prawej stronie w ośrodku zdrowia Gieczno



Fotografia 57 Parking pod ośrodkiem zdrowia Gieczno

Ośrodek Zdrowia Grotniki

Adres: ul. Brzozowa 23, 95-073 Grotniki

Informacje o obiekcie

Budynek będący własnością Gminy Zgierz, przeznaczony jako lokalny ośrodek zdrowia. Prowadzony przez prywatną firmę jako przychodnia. Gminny Zakład Komunalny odpowiedzialny jest jedynie za teren wokół budynku, natomiast wewnątrz budynku stanowi przedmiot umowy między dzierżawcą Gminą Zgierz.

Komunikacja zewnętrzna poza terenem obiektu

Opis stanu istniejącego

Ośrodek zdrowia znajduje się przy asfaltowej drodze ulicy Brzozowej (Fotografia 58). Droga ta jest wyposażona w chodniki po obu stronach, z których ten przylegający do ośrodka zdrowia jest szerszy i wyłożony kostką brukową. Szerokość tego chodnika wynosi 1,6 m, jednak lokalne przewężenia spowodowane obecnością słupów telekomunikacyjnych i oświetleniowych redukują ją miejscami do 1,4 m. W odległości około 130 m, przy ulicy Marszałkowskiej, zlokalizowane są dwa przystanki komunikacji publicznej. Przystanek w kierunku Zgierza mieści się bezpośrednio na chodniku i wyposażony jest w zadaszoną wiatę przystankową. Natomiast przystanek w kierunku Grotnik znajduje się na poboczu drogi. Na skrzyżowaniu ulicy Marszałkowskiej z ulicą Brzozową zlokalizowane jest przejście dla pieszych przez ulicę Marszałkowską. Niestety, przejście to wiedzie do bardzo wąskiego chodnika położonego na poboczu, co może stanowić utrudnienie dla pieszych.

Modyfikacje konieczne dla zapewnienia poziomu dostępności

W celu zwiększenia bezpieczeństwa i komfortu pasażerów konieczne jest wyznaczenie nowego miejsca dla przystanku w kierunku Grotnik w lokalizacji, która umożliwi bezpieczny dostęp i oczekiwanie na transport publiczny. Wyznaczenie przystanku powinno uwzględniać montaż zadaszanej wiaty przystankowej, zapewniającej ochronę przed niekorzystnymi warunkami atmosferycznymi. Dodatkowo należy zapewnić wygodne połączenie przystanku z istniejącą siecią chodników w okolicy, aby umożliwić bezpieczny i łatwy dostęp pieszym z różnych kierunków.

Organy odpowiedzialne za modyfikację:

Starostwo Powiatowe w Zgierzu

Modyfikacja istotna dla:



Konieczna jest poprawa przebiegu przejścia dla pieszych w taki sposób, aby nie kończyło się ono na poboczu, lecz na właściwym chodniku. W tym celu powinny zostać wykonane prace polegające na przedłużeniu chodnika aż do przejścia, a także zapewnieniu zjazdów z chodnika na jezdnię, które umożliwią bezproblemowe korzystanie z przejścia osobom z wózkami, rodzicom z wózkami dziecięcymi oraz osobom z niepełnosprawnościami. Takie rozwiązanie znacząco podniesie bezpieczeństwo pieszych, zapewniając im ciągły i bez przeszkód dostęp do chodnika po obu stronach drogi. Dodatkowo ważne jest, aby zjazdy były wyposażone w odpowiednie oznakowanie oraz elementy taktylne, wspomagające orientację przestrzenną osób niewidomych i słabowidzących.

Organy odpowiedzialne za modyfikację:

Starostwo Powiatowe w Zgierzu

Modyfikacja istotna dla:



Komunikacja zewnętrzna na terenie obiektu

Opis stanu istniejącego

Wjazd na teren obiektu oraz sama powierzchnia przeznaczona dla pojazdów są wyłożone równo ułożonymi płytami betonowymi, co nie stanowi przeszkód dla użytkowników (Fotografia 59). Wjazd jest możliwy przez bramę o szerokości 4 metrów, z efektywnym światłem przejazdu wynoszącym 3,5 m.

Po lewej stronie od bramy znajduje się furтка z przejściem o szerokości 90 cm. Bezpośrednio za furtką rozciąga się równo ułożony chodnik, który prowadzi do dwóch zestawów schodów, każdy zakończony drzwiami wejściowymi do ośrodka. Do pierwszego zestawu schodów (Fotografia 60) jest 14 m, natomiast do drugiego (Fotografia 61) – 26 m.

Na wprost obu zestawów schodów zlokalizowany jest chodnik, który łączy wejścia z placem parkingowym, zakończony krawężnikiem o wysokości 10 cm. Przy dalszym zestawie schodów znajduje się również podjazd, zapewniający łagodny zjazd na teren parkingu. Pierwsze schody wyposażone są w stromą rampę podjazdową. Przy drugim zestawie schodów zamontowana została winda dla osób niepełnosprawnych.

Zgodnie z informacjami umieszczonymi przy wejściach, budynek jest podzielony na dwie główne części: przychodnię przy pierwszym wejściu oraz punkt apteczny przy drugim wejściu, który jest wyposażony w windę, co ułatwia dostęp dla osób z ograniczeniami ruchowymi. Brak jest za to informacji czy do przychodni również można dostać się wejściem od strony punktu aptecznego.

Miejsca parkingowe

Opis stanu istniejącego

Plac znajdujący się przed ośrodkiem zdrowia służy jako parking (Fotografia 62), jednak nie posiada on żadnego oznakowania pionowego ani poziomego, które wyznaczałoby konkretne miejsca parkingowe. Nie wydzielono również specjalnych miejsc parkingowych dla osób niepełnosprawnych. Na tym parkingu można zmieścić około 7 pojazdów.

Modyfikacje konieczne dla zapewnienia poziomu dostępności

Konieczne jest wytyczenie na parkingu przed ośrodkiem zdrowia konkretnych miejsc parkingowych, w tym również miejsc przeznaczonych dla osób niepełnosprawnych. Do oznakowania miejsc parkingowych powinno się użyć znaków poziomych P-18, które definiują linie wyznaczające miejsce postojowe, a dla miejsc dla osób niepełnosprawnych dodatkowo znaku P-24, symbolizującego osobę z niepełnosprawnością. Oznakowanie to powinno być wykonane przy użyciu farby drogowej, zapewniającej trwałość i widoczność oznaczeń.

Przy wyznaczaniu miejsc dla osób niepełnosprawnych ważne jest, aby znajdowały się one jak najbliżej wejścia do ośrodka zdrowia, maksymalizując dostępność i minimalizując dystans, jaki osoby te muszą pokonać do budynku. Dodatkowo należy zapewnić odpowiednie oznakowanie pionowe, w postaci znaków drogowych P-18 z tabliczką T-29, informującej o miejscach parkingowych dla osób z niepełnosprawnościami, co przyczyni się do lepszej widoczności i informacji o dostępności tych miejsc.

Modyfikacja istotna dla:



Winda dla niepełnosprawnych

Opis stanu istniejącego

Winda znajduje się z boku schodów, oferując bezpośredni wjazd i wyjazd bez konieczności cofania się czy zawracania. Platforma windy ma 90 cm szerokości i 140 cm długości (Fotografia 63). Zarówno przy wejściu do windy, jak i w jej wnętrzu zamontowane są duże przyciski, które ułatwiają obsługę. Należy jednak zwrócić uwagę, że przyciski te muszą być trzymane wciśnięte przez cały czas trwania ruchu windy, co może być wyzwaniem dla osób z ograniczeniami ruchowymi dłoni i rąk.

W dniu audytu winda była wyłączona. Obok windy umieszczone są kilka przycisków (Fotografia 64). Jeden z przycisków, słabo opisany, służy do przywołania windy, gdy znajduje się ona na górnym poziomie. Aby winda zjechała na pożądane piętro, należy trzymać ten przycisk wciśnięty przez cały czas trwania jej ruchu. Drugi przycisk, który najprawdopodobniej ma za zadanie wezwać asystenta w celu uruchomienia windy, nie posiada żadnego opisu, co utrudnia jego prawidłowe wykorzystanie.

Konieczne jest dokładne opisanie funkcji każdego z przycisków w celu ułatwienia korzystania z windy, szczególnie dla osób z niepełnosprawnościami. Dodatkowo zapewnienie stałej dostępności windy lub jasne wskazanie sposobu wezwania pomocy do jej uruchomienia znacząco poprawi dostępność obiektu.

Modyfikacje konieczne dla zapewnienia poziomu dostępności

Wyposażenie windy w przyciski jednokrotnego wciśnięcia jest kluczowym elementem zapewniającym jej dostępność i wygodę użytkownika, szczególnie dla osób z niepełnosprawnościami ruchowymi oraz starszych. Takie przyciski umożliwiają aktywację pożądanego polecenia bez konieczności trzymania przycisku wciśniętego, co jest szczególnie ważne dla osób mających trudności z precyzyjnymi ruchami rąk.

Modyfikacja istotna dla:



Konieczne jest czytelne i jednoznaczne oznakowanie przycisków znajdujących się przy windzie, aby każdy użytkownik, w tym osoby z niepełnosprawnościami, mógł łatwo zrozumieć ich funkcje. Oznakowanie powinno zawierać krótkie, ale precyzyjne instrukcje dotyczące działania każdego przycisku, na przykład „Przywołaj windę” dla przycisku służącego do przywołania windy z innego poziomu oraz „Wezwij asystenta” dla przycisku umożliwiającego kontakt z personelem w celu uzyskania pomocy przy uruchomieniu windy. Zaleca się użycie wyraźnych czcionek i kontrastowych kolorów, aby oznaczenia były czytelne również dla osób słabowidzących. Dodatkowo warto rozważyć zastosowanie symboli lub piktogramów ułatwiających rozpoznanie funkcji przycisków bez potrzeby czytania tekstu, co może być pomocne dla osób z trudnościami w czytaniu lub osób nieznających języka, w którym są napisane instrukcje.

Modyfikacja istotna dla:



Pochylnie

Opis stanu istniejącego

Na terenie obiektu zlokalizowane są dwie pochylnie. Pierwsza z nich tworzy połączenie między parkingiem a chodnikiem prowadzącym pod schody do ośrodka zdrowia. Jest ona szeroka na 1,5 m i długa na 2,4 m, z łagodnym nachyleniem wynoszącym 4%. Druga pochylnia, wbudowana bezpośrednio w pierwszy zestaw schodów, składa się z dwóch niezależnych najazdów o szerokościach odpowiednio 40 cm dla lewego i 27 cm dla prawego, przy czym między nimi znajdują się stopnie o szerokości 40 cm. Ta pochylnia ma długość 3,9 m i znaczne nachylenie ponad 38%.

Obie pochylnie nie są wyposażone w barierki ochronne po obu stronach. W przypadku drugiej pochylni, ze względu na jej strome nachylenie, brak barierki jest szczególnie niebezpieczny i niezgodny ze standardami dostępności.

Modyfikacje konieczne dla zapewnienia poziomu dostępności

W celu zapewnienia bezpieczeństwa i dostępności dla wszystkich użytkowników, szczególnie osób z niepełnosprawnościami, konieczne jest zlikwidowanie obecnej pochylni wbudowanej w schody, która charakteryzuje się zbyt stromym nachyleniem. Należy zastąpić ją nową konstrukcją, przy czym nachylenie nowej pochylni nie powinno przekraczać 6% w żadnym jej punkcie. W przypadku zadaszenia całego przebiegu pochylni dopuszczalne jest zwiększenie nachylenia do maksymalnie 8%, co zapewni ochronę przed niekorzystnymi warunkami atmosferycznymi, takimi jak deszcz czy śnieg, które mogą zwiększać ryzyko poślizgnięcia się.

Jeśli realizacja nowej pochylni nie jest możliwa lub nie jest rozwiązaniem optymalnym, należy rozważyć przekierowanie ruchu osób wymagających użycia pochylni do drugiego wejścia, które powinno być w pełni dostosowane do potrzeb osób z ograniczoną mobilnością. Wszelkie takie zmiany powinny być jasno skomunikowane za pomocą odpowiedniego oznakowania, informującego o dostępnych ścieżkach dostępu oraz ułatwiającego orientację na terenie ośrodka zdrowia.

Modyfikacja istotna dla:



Schody

Opis stanu istniejącego

Oba zestawy schodów prowadzące do budynku składają się z 10 stopni, z których każdy ma 37 cm głębokości i 15 cm wysokości. Pierwszy zestaw schodów charakteryzuje się szerokością 2,9 m, ale ze względu na wbudowaną pochylnię, faktyczna, użyteczna szerokość schodów wynosi 1,7 m. Drugi zestaw schodów jest szerszy, posiadając szerokość 2,35 m.

Oba zestawy schodów wyposażone są w barierki po obu stronach, z częściami chwytными umieszczonymi na wysokościach 90 cm i 108 cm. Takie rozwiązanie zapewnia dodatkowe wsparcie i bezpieczeństwo dla wszystkich użytkowników, w tym osób starszych i osób z niepełnosprawnościami, ułatwiając korzystanie ze schodów.

Wejścia do budynku

Opis stanu istniejącego

Na szczycie każdego z zestawów schodów, tuż za spocznikami, znajdują się jednoskrzydłowe drzwi. W obu przypadkach, drzwi te nie są wyposażone w domykacze. Po otwarciu zapewniają one przejścia o szerokości 104 centymetrów, co umożliwia stosunkowo łatwy dostęp do budynku. Takie rozwiązanie jest korzystne, szczególnie dla osób z wózkami dziecięcymi czy użytkowników wózków inwalidzkich, zapewniając wystarczającą przestrzeń do swobodnego przechodzenia.



Fotografia 58 Ul. Brzozowa w Grotnikach



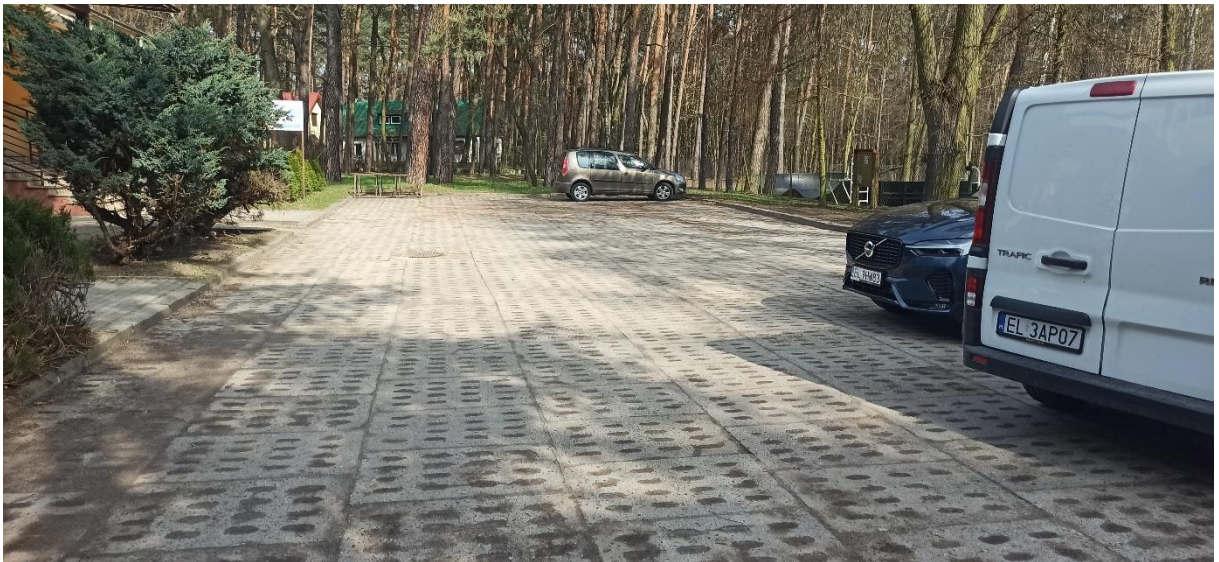
Fotografia 59 Wjazd na teren ośrodka Zdrowia Grotniki



Fotografia 60 Pierwsze wejście do budynku



Fotografia 61 Drugie wejście do budynku



Fotografia 62 Parking przed ośrodkiem zdrowia



Fotografia 63 Winda dla niepełnosprawnych



Fotografia 64 Słupek przy windzie dla niepełnosprawnych

Dostępność cyfrowa

Deklaracja dostępności

Zakład zamieścił na swojej stronie internetowej pod adresem

<https://gzkdabrowka.pl/dostepnosc> deklarację dostępności z dnia 30.09.2020.

Deklaracja została sporządzona na podstawie samooceny.

Status pod względem zgodności z ustawą o dostępności cyfrowej stron internetowych i aplikacji mobilnych podmiotów publicznych

Zgodnie z deklaracją i po audycie własnym stwierdza się, że strona jest częściowo zgodna z ustawą. Elementami stanowiącymi niezgodności są dokumenty w formacie pdf będące skanami dokumentów, niemożliwych do odczytania za pomocą czytników czy też dokumentacje przetargowe sprzed 2020 roku będące skanami dokumentów, niemożliwymi do odczytania przez czytniki.

Niezgodności niewyjawione w deklaracji dostępności

W wyniku audytu strony internetowej wykazano niezgodność w postaci niestycznego napisu przemieszczającego się u góry strony o treści „Informujemy, że świadczymy usługi w zakresie budowy przyłączy i sieci wodociągowych. Zapraszamy do kontaktu.” Ponadto w przypadku urządzeń mobilnych menu główne nie chce się rozwinąć uniemożliwiając poprawną obsługę strony za pomocą urządzeń mobilnych.

Modyfikacje konieczne dla zapewnienia poziomu dostępności

Na stronie internetowej ruchome elementy informacyjne powinny zostać usunięte lub zmienione na statyczne, nieruchome teksty. Taka modyfikacja jest niezbędna, aby zapewnić lepszą dostępność i czytelność treści dla wszystkich użytkowników, w tym osób z zaburzeniami percepcji wizualnej, jak dysleksja, oraz użytkowników korzystających z technologii wspomagających, np. czytników ekranu. Ruchome informacje mogą być trudne do odczytania i rozprasające, co znacząco utrudnia nawigację po stronie.

Modyfikacja istotna dla:



Naprawa możliwości nawigowania po stronie internetowej za pomocą menu, szczególnie w wersji mobilnej jest niezbędna dla zapewnienia płynnego i intuicyjnego dostępu do treści dla wszystkich użytkowników. Dostosowanie menu nawigacyjnego do potrzeb urządzeń mobilnych, poprzez zapewnienie wyraźnej, responsywnej i łatwo dostępnej struktury menu, jest kluczowe dla poprawy doświadczeń użytkowników korzystających ze smartfonów i tabletów. Takie działania powinny obejmować optymalizację rozmiaru przycisków, poprawę kontrastu i czytelności etykiet, a także zapewnienie łatwości obsługi za pomocą dotyku.

Modyfikacja istotna dla:



Opracowania koncepcyjne

Zabudowa parkingu

Stan aktualny

Obecnie parking charakteryzuje się nierówną, wyboistą nawierzchnią, pokrytą spękaną masą bitumiczną. Nie zostały tam poprawnie wyznaczone miejsca parkingowe ani dla pracowników, ani dla klientów, a także brakuje odpowiedniego oznakowania zarówno pionowego, jak i poziomego. Nie wydzielono również miejsc parkingowych dedykowanych osobom z niepełnosprawnościami. Taki stan parkingowego terenu komplikuje poruszanie się i parkowanie, sprawiając trudności klientom, szczególnie tym, którzy odwiedzają zakład po raz pierwszy.

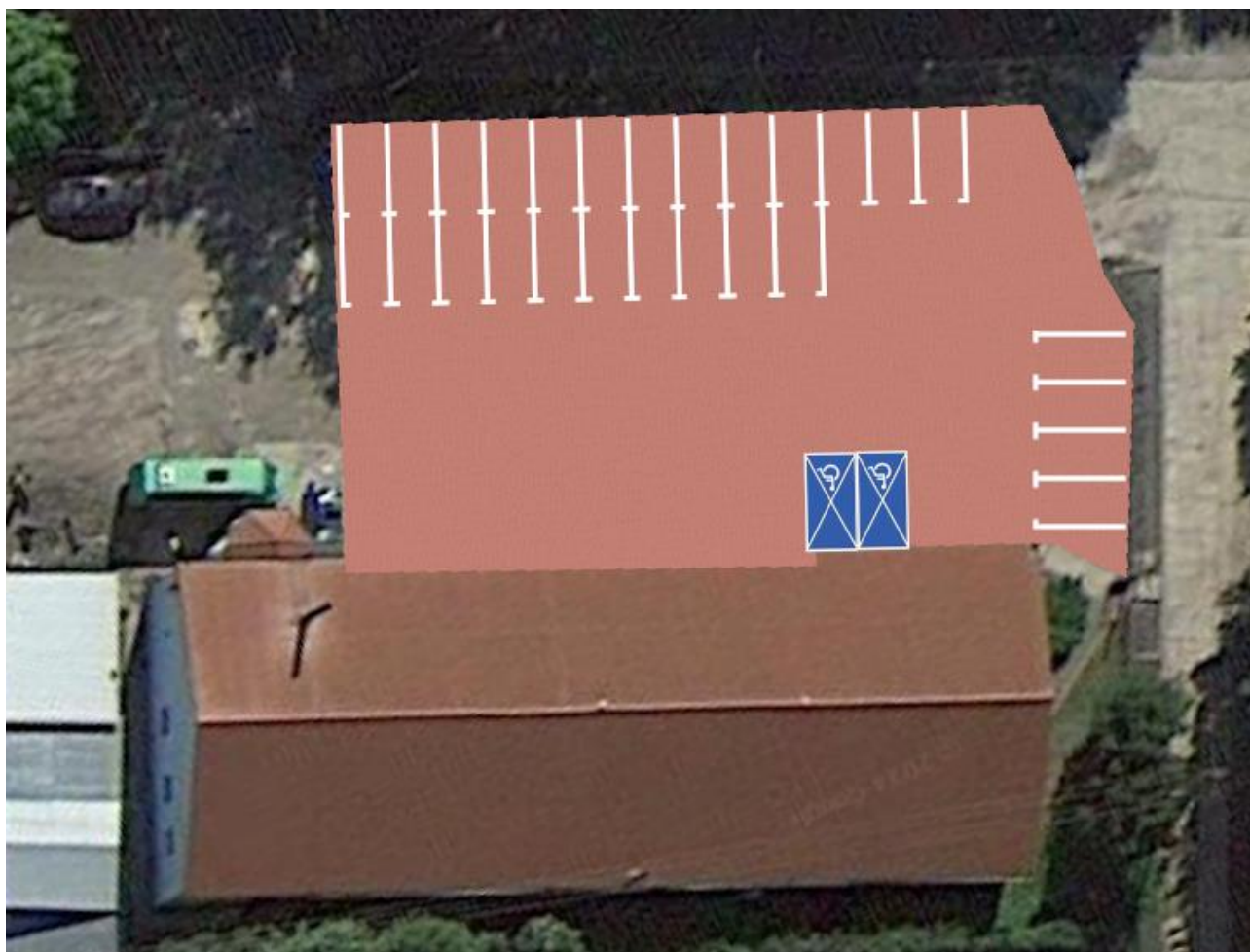


Fotografia 65 Zdjęcie satelitarne parkingu siedziby Zakładu

Koncepcja zabudowy

Proponowana modernizacja zakłada wyrównanie terenu parkingu, aby zmniejszyć lokalne, duże nachylenia i dążyć do osiągnięcia nachylenia maksymalnie zbliżonego do 5% lub mniejszego. Dla utwardzenia terenu zalecana jest mieszanka bitumiczna lub zastosowanie kostki brukowej. Konieczne jest wytyczenie miejsc parkingowych poprzez naniesienie na nawierzchnię znaków poziomych P-18, używając do tego białej farby drogowej, lub poprzez ułożenie kostki brukowej w kontrastowych kolorach.

Obecna liczba miejsc parkingowych to około 24. Plan uwzględnia również stworzenie dwóch miejsc parkingowych dedykowanych osobom niepełnosprawnym, umiejscowionych blisko wejścia do biura. Miejsca te powinny być wyraźnie oznaczone na niebiesko, za pomocą farby drogowej lub niebieskiej kostki, i oznaczone znakami poziomymi P-20 (tzw. koperta) lub P-18, w obu przypadkach uzupełnione o symbol osoby z niepełnosprawnością P-24. Wszystkie miejsca parkingowe powinny być dodatkowo oznaczone znakiem pionowym P-18. Miejsca przeznaczone dla osób z niepełnosprawnościami wymagają dodatkowego oznaczenia tabliczką informacyjną T-29 oraz, w przypadku zastosowania oznakowania poziomego typu koperta, znak P-18 powinien być zastąpiony znakiem P-18a, zawierającym piktogram koperty.



Rysunek 1 Koncepcja przebudowy parkingu na terenie siedziby Zakładu

W ramach zaproponowanej koncepcji modernizacji terenu parkingowego przewiduje się zwiększenie liczby dostępnych miejsc parkingowych z obecnych około 25 do 29 wyznaczonych miejsc. Wśród nich, 2 miejsca będą specjalnie przeznaczone i odpowiednio wyposażone dla osób z niepełnosprawnościami, zgodnie z wymogami dostępności.

Podsumowanie

Podsumowanie

Zakres audytu

Audyt obejmował ocenę dostępności architektonicznej i cyfrowej obiektów należących do Gminnego Zakładu Komunalnego w Dąbrówce Wielkiej oraz kilku innych budynków użyteczności publicznej, w tym ośrodków zdrowia w różnych miejscowościach (Biała, Słowik, Gieczno, Grotniki). Celem audytu było zidentyfikowanie barier utrudniających dostępność tych obiektów dla osób z różnymi rodzajami niepełnosprawności oraz sformułowanie rekomendacji dotyczących niezbędnych i sugerowanych modyfikacji.

Stan istniejący

Na podstawie wizji lokalnych przeprowadzonych w 2023 i 2024 roku dokonano szczegółowej oceny przestrzeni publicznych, w tym miejsc parkingowych, wejść do budynków, komunikacji wewnętrznej, pochylni, schodów, toalet oraz innych elementów istotnych z punktu widzenia dostępności. Zidentyfikowano liczne bariery architektoniczne, takie jak:

- Brak odpowiednio oznakowanych i dostosowanych miejsc parkingowych dla osób niepełnosprawnych.
- Nieodpowiednia szerokość chodników, brak podjazdów lub odpowiednich ramp.
- Próg w wejściach do budynków oraz brak oznaczeń kontrastowych na przeszklonych drzwiach.
- Niewystarczająca liczba poręczy na schodach i zbyt strome nachylenie pochylni.
- Brak dostosowanych toalet dla osób z niepełnosprawnościami ruchowymi.

Modyfikacje konieczne i sugerowane

Raport wskazuje na dwa rodzaje modyfikacji:

1. **Konieczne modyfikacje**, które mają na celu spełnienie podstawowych wymogów dostępności, takich jak oznakowanie miejsc parkingowych, instalacja poręczy, usunięcie progów, dostosowanie toalet oraz zainstalowanie wizualnych oznaczeń w miejscach przezroczystych. Bez tych zmian korzystanie z obiektów może być niemożliwe lub niebezpieczne.
2. **Sugerowane modyfikacje**, które wykraczają poza minimalne wymogi prawne i mają na celu podniesienie ogólnego poziomu dostępności, takie jak dodatkowe oznakowania kierunkowe, rozbudowa chodników, czy modernizacja nawierzchni parkingów.

Rekomendacje

Raport zaleca szczegółową analizę techniczną i finansową przed wprowadzeniem zmian, aby nie kolidowały one z innymi przepisami, takimi jak przepisy budowlane i przeciwpożarowe. Dodatkowo sugeruje szkolenie personelu w zakresie obsługi osób z niepełnosprawnościami oraz opracowanie planów ewakuacyjnych dostosowanych do potrzeb tych osób.

Podsumowując, audyt wykazał, że wiele z omawianych obiektów nie spełnia wymogów dostępności, co wymaga podjęcia działań naprawczych. Proponowane modyfikacje mają na celu zapewnienie bezpiecznego i komfortowego dostępu do budynków dla osób z różnymi typami niepełnosprawności oraz innymi potrzebami.